



南京铁道职业技术学院
Nanjing Institute of Railway Technology

2015

单独招生简章



轨道交通人才的“黄埔军校”
黄炎培商科人才的“发源地”
全国唯一火车能够开进的大学

学院风貌



目录

学院简介	2
单独招生简章	4
二级学院简介	18
运输管理学院	19
通信信号学院	21
动力工程学院	24
经贸学院	26
软件与艺术设计学院	31



求真励行

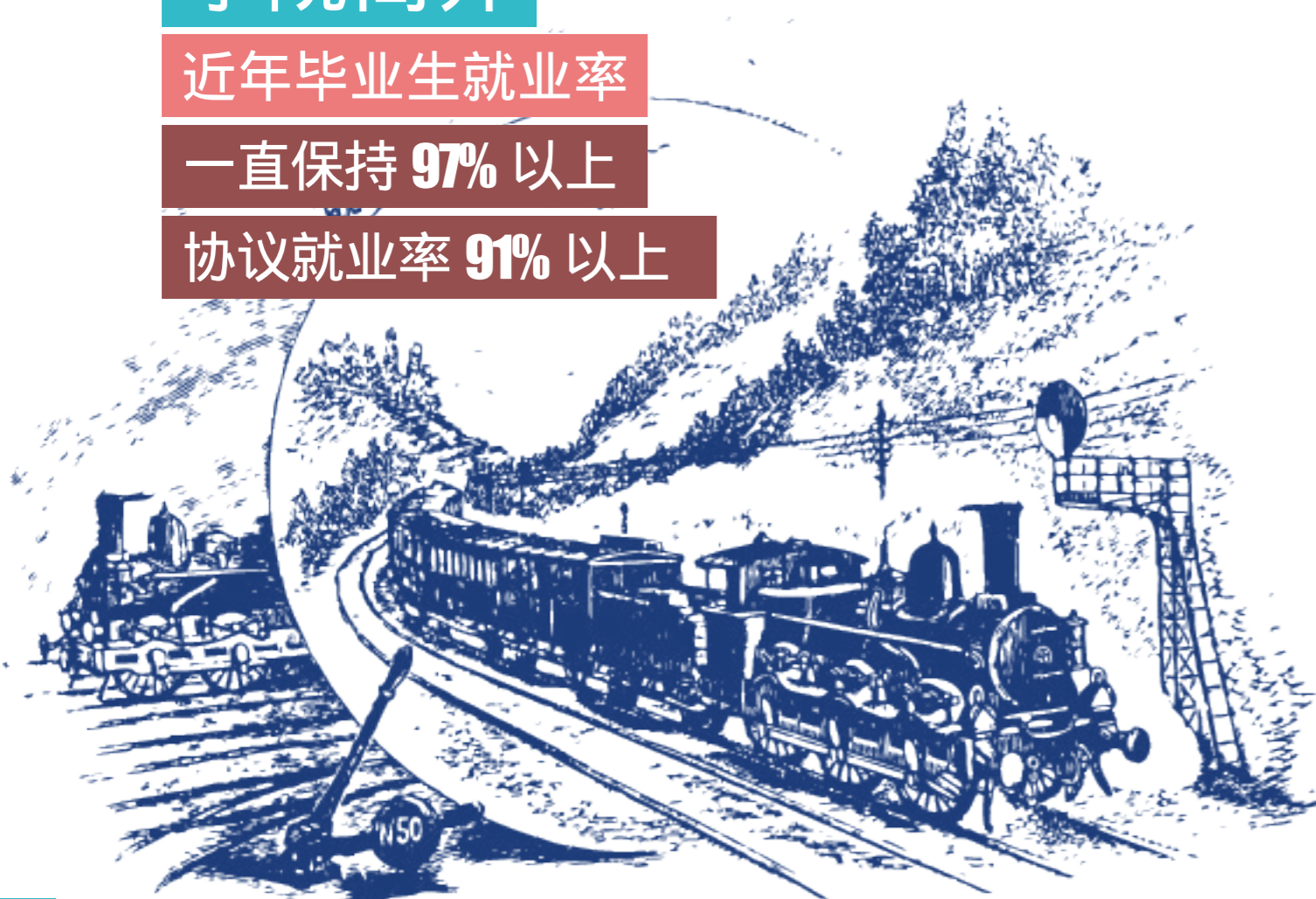
学院坚持
走合作发展之路,与中国铁路同行
的办学理念

学院简介

近年毕业生就业率

一直保持 **97%** 以上

协议就业率 **91%** 以上



办学历史:

南京铁道职业技术学院是省属公办、省级示范高职院校。学校始建于1941年,是长三角地区唯一一所轨道交通高职院校,是江苏省教育厅、上海铁路局和浦口区政府三方共建的高职院校,也是轨道交通行业办学历史最长、影响力最大的高职院校之一,被誉为华东地区轨道交通人才培养的“黄浦军校”。建校74年来,学校坚持与中国铁路同行的办学理念,坚持立德树人、服务行业、奉献社会的办学使命,共培养了7万多名专门人才,为我国轨道交通事业和地方经济发展作出了积极贡献。

专业特色:

我院构建了以轨道交通为特色,轨道交通、软件信息技术、现代服务业类专业协调发展的专业体系;对接轨道交通产业链和区域经济,构建了城轨交通运营管理、城轨交通控制、城轨交通车辆、电气化铁道技术、铁道工程技术、会计、物流、营销、软件、艺术设计等32个专业。轨道交通类专业,同时面向高铁和地铁,既开设服务地铁的专业,又开设服务高铁的专业,覆盖了地铁、高铁关键岗位。轨道交通类专业以订单培养为主,企业深度参与人才培养,毕业生就业竞争力强。轨道信息类、现代服务业类专业坚持地方经济和服务轨道交通“两个面向”,积极融入轨道交通特色元素,具有明显的比较优势,有效地拓展了毕业生的就业空间,提升了就业质量。

校企合作:

学院坚持“走合作发展之路,与中国铁路同行”的办学理念,不断深化产教融合、校企合作,办学得到了政府、行业、企业的大力支持。学院与上海、济南、南昌、广州、成都、兰州、乌鲁木齐、郑州、西安、武汉、沈阳、哈尔滨等各大铁路局,以及南京、苏州、常州、无锡、上海、杭州、宁波、温州、合肥、福州、厦门、成都、深圳、石家庄、乌鲁木齐等城市地铁企业合作办学,订单培养。此外,南车集团浦镇车辆厂、苏宁电器、中铁二十四局、五星电器等大型企业也充分发挥了就业基地合作就业的作用,持续大量招聘我校毕业生,会计、物流、旅游、软件等非轨道类专业毕业生就业竞争力也持续增强,就业形势良好,部分专业协议就业率甚至已经超过我校轨道类优势专业。

学生就业:

学院毕业生广受社会和企业欢迎,近年来,毕业生就业率一直保持在97%以上,协议就业率91%以上,70%以上的毕业生进入大型国有企业工作,毕业生综合竞争力名列前茅。《2014年江苏省高校毕业生就业、预警和重点产业人才供应年度报告》显示,学院2013届毕业生竞争力位居江苏省高职院校第3名;毕业生入职半年以后的平均月收入3406元,在全省同类高职院校排名分别位列第一。2014年,学院荣获“2014年度江苏省高校毕业生就业工作先进集体”(我校已经连续4次获此殊荣)、“2014全国职业院校就业竞争力示范校”称号。

订单情况:

专业	单位	南京地铁	苏州地铁	常州地铁	合计
城市轨道交通运营管理		50			50
城市轨道交通控制、铁道通信信号			40	30	70
城市轨道交通车辆(检修、驾驶)			80		80
电气化铁道技术		50	40		90
合计		100	160	30	290

注:2015年省内地铁企业订单需求统计

2015

招生对象

江苏省内已参加 2015 年全国普通高等学校统一招生考试报名的普通高中应届、往届毕业生

单独招生简章

报考考生学业水平

必测科目等级必须达到 4C

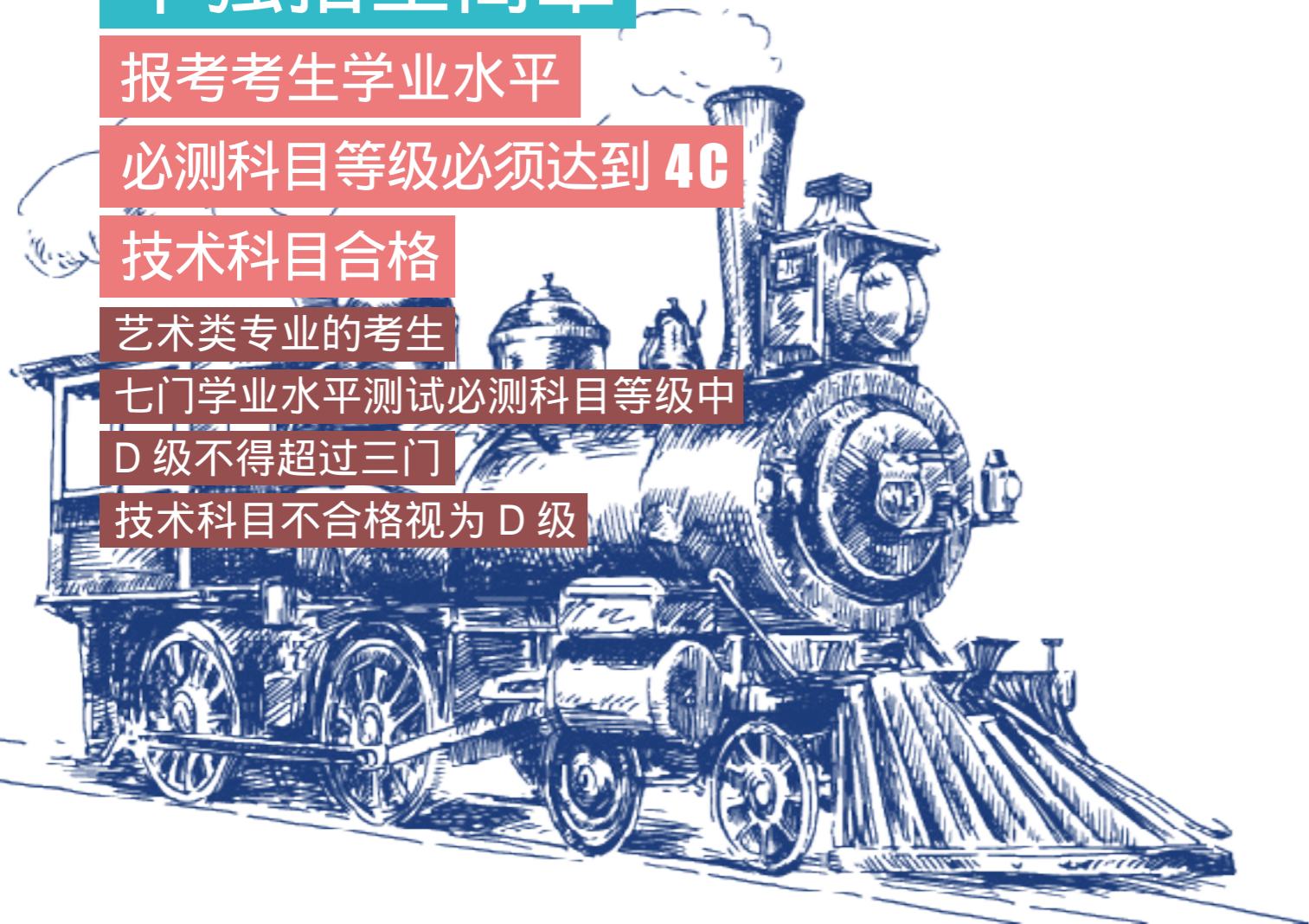
技术科目合格

艺术专业的考生

七门学业水平测试必测科目等级中

D 级不得超过三门

技术科目不合格视为 D 级



为深化招生录取制度改革, 拓宽优秀人才的选拔渠道, 促进学生素质的全面提高, 根据教育部、省教育厅有关教育的文件要求, 结合我院实际情况, 特制订南京铁道职业技术学院 2015 年单独招生简章。

一、招生对象

江苏省内已参加 2015 年全国普通高等学校统一招生考试报名的普通高中应届、往届毕业生。报考考生学业水平必测科目等级必须达到 4C、技术科目合格(报考艺术专业的考生, 七门学业水平测试必测科目等级中 D 级不得超过三门, 技术科目不合格视为 D 级)。

未参加普通高考报名或学业水平必测科目测试不符合报考要求的考生, 须于单招报名开始前, 到户籍所在地县(市、区)招办办理高考补报名或相关必测科目测试补报名手续。

二、招生计划

序号	专业名称	学制	生源科类	计划	学费(元/年)
1	铁道通信信号	三	文科	10	5300
2	城市轨道交通控制	三	文科	10	5300
3	电气化铁道技术	三	文科	20	5300
4	电子信息工程技术	三	文科	10	5300
5	软件技术	三	文科	10	5300
6	会计	三	文科	40	4700
7	城市轨道交通运营管理	三	文科	80	5300
8	旅游管理	三	文科	30	4700
9	城市轨道交通车辆	三	文科	20	5300
10	铁道工程技术	三	文科	10	5300
11	物流管理	三	文科	40	4700
12	连锁经营与管理	三	文科	40	4700
13	国际商务	三	文科	40	4700
14	铁道通信信号	三	理科	40	5300
15	城市轨道交通控制	三	理科	40	5300
16	电气化铁道技术	三	理科	80	5300
17	电子信息工程技术	三	理科	40	5300
18	软件技术	三	理科	30	5300
19	会计	三	理科	10	4700
20	城市轨道交通运营管理	三	理科	20	5300
21	旅游管理	三	理科	10	4700
22	城市轨道交通车辆	三	理科	80	5300
23	铁道工程技术	三	理科	40	5300
24	物流管理	三	理科	10	4700
25	连锁经营与管理	三	理科	10	4700
26	国际商务	三	理科	10	4700
27	室内装饰设计	三	艺术	40	6800
28	数字媒体设计与制作	三	艺术	40	6800
29	广告设计与制作	三	艺术	40	6800

* 以江苏省教育考试院公布的为准。

注: 报考身体要求

1、身体健康, 无传染性疾病, 无生理缺陷, 五官端正, 符合高校招生体检指导意见要求。参加江苏省高校招生统一体检, 并符合教育部规定相关专业的身体要求。

2、因轨道企业用人要求和特有工种性质, 报考铁道通信信号、城市轨道交通控制、电气化铁道技术、城市轨道交通运营管理、城市轨道交通车辆、铁道工程技术等专业, 要求考生无色盲、色弱, 双眼矫正视力不低于 4.8。建议女生身高 160CM 以上, 男生身高 170CM 以上。

3、铁道通信信号、城市轨道交通控制、电气化铁道技术、城市轨道交通车辆、铁道工程技术等专业适合男生报考。

三、报名方式

1、报名形式: 网上报名。考生需登录江苏省教育考试院官方网站(<http://www.jseea.cn/>)或我院网站(<http://www.njrts.edu.cn/>) 进行网上报名, 同时在全省教育考试院网站上支付报名考试费。网上报名并支付费用成功后即视为已确认报考信息。

2、报名时间: 2015 年 1 月 15 日至 1 月 20 日。

3、相关费用 (1)文化联考费用为 45 元 考生在网上报名的同时, 须网上支付文化测试报名考试费用, 每门 15 元。(2) 我院综合素质测试费为 60 元 / 人, 体艺特长生资格考试费 60 元 / 人。考生可在考试前由我院现场收取。

4、志愿填报: 考生填报的专业只能在同一科类填报, 不得跨类填报。报考我院的考生最多可填报六个专业志愿和一个服从志愿。

5、生源基地校长推荐的考生, 由生源基地统一报送, 同时需要进行网上报名和缴费确认。

6、符合相关录取照顾政策和报名参加艺术体育特长生的考生, 还须将本简章对应的条款要求的材料扫描件于 2015 年 1 月 31 日之前, 用电子邮件发送至招生工作处邮箱 ntyzhao123@126.com。邮件发出后, 招生工作处通过电子邮件方式确认是否收到。学校审核相关材料后公示符合条件的考生。

四、考试考核

1、考核工作在江苏省教育考试院的指导与监督下, 我院采取“文化基础考试 + 综合素质测试”相结合的方式对考生进行综合考核。

(1) 文化基础考试: 语文、数学、外语三门科目实行联合测试, 依据高中课程标准进行, 委托省教育考试院组织命题、考试和阅卷。

(2) 综合素质测试: 由我院根据专业学习需要, 分别对相应科类考生进行测试。主要考核语言表达、创新思维、反应能力、心理素质、知识面等综合素质。

(3) 体育、艺术特长生专业加试: 详见第六、七部分。

2、考核分值:

(1) 文化基础考试: 满分为 150 分。语文、数学、外语三门科目成绩以 A、B、C、D 四个等级呈现, 等级换算分值为 A 级 50 分, B 级 40 分, C 级 30 分, D 级 20 分。

(2) 综合素质测试: 满分为 150 分。

(3) 体育、艺术特长生加试: 满分为 200 分。

3、参加我院综合素质测试资格认定方法:

依据文化基础考试成绩和考生学业水平必测科目等级加分之和 (其中 A 加 5 分, B 加 3 分), 由高分到低分依次排序, 分科类按不超过招生计划总数的 2 倍 (同分考生均参加综合素质测试), 确定参加综合素质测试人数。具体名单于 4 月 23 日登陆学院招生网查看。

4、考核时间和地点

(1) 文化基础考试: 根据江苏省教育考试院的统一安排, 在 2015 年 3 月 30 日分地市进行。

(2) 综合素质测试: 2015 年 4 月 25 至 26 日在我院浦口校区进行。具体要求可登陆我院招生网查询。

(3) 体育、艺术特长生资格加试和面试安排: 2015 年 3 月 21 日在我院浦口校区进行。

(4) 生源基地校长推荐生面试安排: 2015 年 3 月 21 日在我院浦口校区进行。

五、录取

录取工作在江苏省教育考试院领导下, 由我院统一组织录取。录取过程坚持德智体美全面衡量。

1、录取原则

(1) 录取原则 (体艺特长生和推荐生除外): 按照“总分优先、遵循志愿”的原则, 分科类根据考生考核总分, 由高分到低分依次录取。考生总分包含: 文化联测成绩 + 综合素质测试成绩 + 加分。总分同分的考生按综合素质考试成绩、文化联测成绩高者依次优先录取, 如若还有同分者, 则按照数学单科成绩优先的原则依次录取。服从志愿只在同科类的专业之间调剂, 不跨科类录取。

(2) 体育、艺术特长生和生源基地校长推荐生, 对符合录取资格的考生, 优先录取且尽量满足第一专业, 同一专业录取人数不超过该专业计划数的 10%, 超过按综合素质测试成绩确定录取专业。

2、其他照顾加分办法

①自谋职业的退役士兵, 录取时可加 5 分投档; 在服役期间荣立二等功 (含) 以上或被大军区 (含) 以上单位授予荣誉称号的退役军人, 录取时可加 10 分投档。 ②烈士子女, 录取时可加 10 分投档。 ③少数民族考生, 录取时可加 3 分投档。 ④归侨、归侨子女、华侨子女和台湾省籍考生, 录取时可加 10 分投档。

⑤学业水平必测科目成绩加分, 一个 A 加 5 分, 一个 B 加 3 分。

以上加分名单, 由我院招生工作领导小组集体讨论确定, 并在我院招生网站上公示一周, 无异议后执行。如照顾项目和政策有调整, 以经省招委会批准的我省 2015 年招生政策为准。

3、我院根据录取原则研究确定预录取考生名单, 同时上报江苏省教育考试院审批, 并在我院招生网站上公示。

六、体育特长考生的选拔

(详细要求见附件一)

1、招收项目及计划

田径、足球、篮球、排球、乒乓球、羽毛球、武术、跆拳道八个项目共 15 人。

2、报名条件

报考体育特长生的考生除符合南京铁道职业技术学院 2015 年单独招生考生报名要求外, 还须符合下列报考条件: 具有田径、足球、篮球、排球、乒乓球、武术、跆拳道、羽毛球等项目二级运动员证书或具有等同于二级运动员以上运动水平。

3、录取办法

(1) 考生参加我院组织的体育特长生资格考试, 总分为 200 分。根据考试得分进行排序, 若考生成绩不符合特长生要求, 将按实际情况认定体育特长生人数。

(2) 获得体育特长生资格的考生参加由我院组织的综合素质测试且成绩合格, 优先录取且尽量满足第一专业, 同一专业录取人数不超过该专业计划数的 10%, 超过按综合素质测试成绩确定录取专业。

(3) 体育特长生资格考试未通过的考生, 可正常参加普通考生的相关考试和录取。

七、艺术特长考生的选拔

(详细要求见附件二)

1、招收项目及计划

声乐类、器乐类、舞蹈类艺术特长生, 共 5 人。

2、报名条件

报考艺术特长生的考生除符合南京铁道职业技术学院 2015 年单独招生考生报名要求外, 还符合下列报考条件: 参加声乐类、舞蹈类、器乐类比赛和艺术展演获得县 (区) 级一等奖以上、市级二等奖以上、省级三等奖以上奖项或具有国家认定艺术考级机构组织的等级考试七级以上 (含七级) 证书。

3、录取办法

(1) 考生参加我院组织的艺术特长生资格考试, 总分为 200 分。根据考试得分进行排序, 若考生成绩不符合特长生要求, 将按实际情况认定艺术特长生人数。

(2) 获得艺术特长生资格的考生, 必需具备以下 2 个条件方可参加录取。(1) 参加由我院组织的综合素质考试且成绩合格;(2) 参加省文化联测, 三门成绩等级要求达到 1C2D。

(3) 符合录取条件的考生, 优先录取且尽量满足第一专业, 同一专业录取人数不超过该专业计划数的 10%, 超过按综合素质测试成绩确定录取专业。

(4) 艺术特长生资格考试未通过的考生, 可正常参加普通考生的相关考试和录取。

八、生源基地校长推荐办法

(详细要求见附件三)

1、推荐中学范围

江苏省内我院生源基地

2、被推荐的学生条件

(1) 应届高中毕业生;

(1) 综合素质全面、学科成绩良好;

(1) 遵守社会公德, 社会责任感强;

(1) 要求普通类考生学业水平测试达到 2B2C 及以上, 艺术类考生学业水平测试达到 2B, 且 D 不超过 3 门。

担任班级学生干部优先考虑。若思想品德好, 有突出事迹或特长、技能特别突出者, 报南京铁道职业技术学院招生领导小组审核后, 可以适当放低学业成绩要求。

有下列情形者, 不得被推荐:

(1) 有不良记录;

(1) 考试作弊、受到处分者;

(1) 违反法律法纪受到公安机关处理者。

3、录取办法

我院招生领导小组根据生源基地推荐情况, 对学生报名资料进行初审, 通过初审的考生名单将在南京铁道职业技术学院的招生网站上公示一周。对公示无异议的推荐生, 参加由我院单独组织的综合素质测试且成绩合格后, 优先预录取且尽量满足其第一专业。同一专业录取考生数不超过专业计划的 10%, 超过按综合素质测试成绩确定录取专业。

推荐生不满足优先录取条件的, 可正常参加普通考生的录取。

九、日程安排

根据省下达的单招工作日程和我院实际情况安排, 我院将通过招生网发布通知。

2015 年 1 月 10--15 日 考生登录我院招生网查看相关政策, 做好报名准备。

2015 年 1 月 15--20 日 考生登录教育考试院网站和我院招生网报名, 并在网上支付文化联测报名考试费用。

2015 年 1 月 31 日 符合相关录取照顾政策和体艺类考生通过电子邮件发送各类证书证明扫描件等报考材料至指定邮箱并确认。

2015 年 3 月 21 日 体育、艺术特长生来校参加专业加试和面试。生源基地校长推荐生来校参加专业面试。

2015 年 3 月 30 日 考生按省考试院安排参加语文、数学、外语三门科目联合测试。

2015 年 4 月 23 日 在我院招生网上发布文化测试成绩、取得综合素质测试资格的考生名单和安排。

2015 年 4 月 25--26 日 考生来校参加综合素质测试。

2015 年 4 月 28 日 在我院招生网上公布综合素质测试成绩。

2015 年 4 月 30 日 确定预录取名单。获考试院审批后, 在我院招生网上公布录取结果。发放录取通知书。

十一、领导与监督机制

为保证单独招生选拔工作规范、有序、公平、公正, 南京铁道职业技术学院成立由院党政领导为组长的单独招生工作领导小组, 加强对单独招生工作的领导, 同时成立由相关职能部门、纪检部门和专职教师组成的专家组和各职能组, 建立健全各职能组职责, 做好综合素质测试和特长生加试, 提供单独招生工作各项保障, 并由纪检部门全过程参与监督。最终考核结果, 由招生工作处汇总后上报我院招生领导小组审批, 并向社会公布。

十二、违规处理

1、考生本人应本着“诚信”的原则参加考试, 提供材料必须真实。如有弄虚作假者, 一经查实, 将取消其单独招生录取资格。

2、凡在单独招生中违规的考生及工作人员, 按教育部令第 33 号《国家教育考试违规处理办法》处理。考生的违规情况将报省教育考试院, 记入高考诚信电子档案。

十三、相关事宜

1、单独招生为国家授权学校独立组织考试录取的一种方式, 且高考前就完成录取工作, 按教育部文件规定, 考生参加单独招生考试, 若被正式录取, 不得参加全国统一高考, 未被录取的可继续参加全国统一高考。

2、一经参加我院综合素质测试并取得成绩的考生, 我院将不再接受考生自愿放弃的申请。

3、因部分城市地铁行业专业人才需求量较大, 我院欢迎南京、苏州、常州、徐州等地区有志于从事地铁行业就业的考生积极报考。

4、考生入校后将进行体检和资格复审, 体检不合格或资格复审不合格者, 我院将报上级主管部门批准, 取消其入学资格。

5、学院招生网站是获得招生信息的主要途径, 我院招生工作严格按《招生简章》执行。请家长、考生们谨防受骗上当。

十四、本招生简章由南京铁道职业技术学院招生工作处负责解释。

(以江苏省教育考试院公布为准)

十五、联系方式

学院地址: 南京市浦口区珍珠南路 65 号 邮政编码: 210031

招生工作处咨询电话: (025) 68204931 68533118

传真: (025) 68204931

电子信箱: ntyzhao123@126.com

网址: www.njrts.edu.cn

附件一:《南京铁道职业技术学院 2015 年单独招生体育特长生招生办法》

附件二:《南京铁道职业技术学院 2015 年单独招生艺术特长生招生办法》

附件三:《南京铁道职业技术学院 2015 年单独招生“生源基地校长推荐制”实施方案》

南京铁道职业技术学院

2015 年 1 月 5 日

南京铁道职业技术学院 2015年单独招生体育特长生招生办法

为提高我院运动竞技水平,营造积极健康的校园体育文化氛围,根据江苏省教育考试院相关规定,结合我院实际情况,特制定我院体育特长生招生办法。

一、招收项目及计划

田径、足球、篮球、排球、乒乓球、羽毛球、武术、跆拳道八个项目共15人。

二、报名条件

报考体育特长生的考生除符合南京铁道职业技术学院2015年单独招生考生报名要求外,还须符合下列报考条件:具有田径、足球、篮球、排球、乒乓球、武术、跆拳道、羽毛球等项目二级运动员证书或具有等同于二级运动员以上运动水平。

三、报名办法

1. 网上报名。考生需登录江苏省教育考试院官方网站(<http://www.jseea.cn/>)或我院网站(<http://www.njrts.edu.cn/>)进行网上报名,同时在省教育考试院网站上支付相关费用。网上报名并支付费用成功后即视为已确认报考信息。

2. 体育特长生还须提供以下材料:

- (1) 填报《南京铁道职业技术学院2015年单独招生体育特长生报名表》(见附件)。
- (2) 有二级运动员等级证书的运动员,提供证书扫描件。
- (3) 有比赛成绩证明的运动员,提供证明材料扫描件。

以上材料于2015年1月31日前用电子邮件打包分别发送至招生工作处邮箱 ntyzhao123@126.com 和体育部邮箱 ntytyb@163.com,邮件发出后,招生工作处通过电子邮件方式确认是否收到。

3. 凡报考我院体育特长生,须持报名表原件和证书、证明材料原件来校进行现场确认,参加体育专业加试并交纳加试费60元。

四、专业加试时间和地点

报到地点:南京铁道职业技术学院 体育馆 B106 室

考试时间:2015年3月21日9:00—12:00

五、资格考试内容

1. 田径

身体素质:(1)50米跑、(2)立定三级跳远。

专 项:对所报专项进行测试。

2. 足球

(1)5—25米折返跑 (2)传准 (3)绕杆运射 (4)守门员技术(踢远、扑接球) (5)实战

3. 篮球

(1)运球上篮 (2)投篮 (3)运球急停跳投 (4)助跑摸高 (5)实战

4. 排球:

(1)助跑摸高 (2)3米移动 (3)传球、扣球、垫球、发球等各项技术

5. 乒乓球

(1)两面摸台 (2)10球发抢 (3)左推右攻 (4)实战

6. 羽毛球

(1)接、发球 (2)正手高、吊、杀、球 (3)实战

7. 武术

(1)腿法 (2)跳跃 (3)套路

8. 跆拳道

(1)柔韧性 (2)基本动作组合 (3)实战

六、录取办法

1. 考生参加我院组织的体育特长生资格考试,总分为200分。根据考试得分进行排序,若考生成绩不符合特长生要求,将按实际情况认定体育特长生人数。

2. 获得体育特长生资格的考生,参加由我院组织的综合素质测试且成绩合格,优先录取且尽量满足第一专业,同一专业录取人数不超过该专业计划数的10%,超过按综合素质测试成绩确定录取专业。

3. 体育特长生资格考试未通过的考生,可正常参加普通考生的相关考试和录取。

七、咨询电话

学院招生工作处电话:(025)68204931

招生工作处联系人:隋老师

体育部办公电话:(025)68533114

联系人:范老师 18251855234 高老师 13770329507



南京铁道职业技术学院 2015 年单独招生艺术特长生招生办法

为全面推进素质教育,活跃校园文化生活,进一步充实学院大学生艺术团,根据江苏省教育考试院相关规定,结合我院实际情况,特制定我院艺术特长生招生办法。

一、招收项目及计划

声乐类、器乐类、舞蹈类艺术特长生,共 5 人。

二、报名条件

报考艺术特长生的考生除符合南京铁道职业技术学院 2015 年单独招生考生报名要求外,还符合下列报考条件:参加声乐类、舞蹈类、器乐类比赛和艺术展演获得县(区)级一等奖以上、市级二等奖以上、省级三等奖以上奖项或具有国家认定艺术考级机构组织的等级考试七级以上(含七级)证书。

三、报名办法

1. 网上报名。考生需登录江苏省教育考试院官方网站(<http://www.jseea.cn/>)或我院网站(<http://www.njrts.edu.cn/>)进行网上报名,同时在省教育考试院网站上支付相关费用。网上报名并支付费用成功后即视为已确认报考信息。

2. 艺术特长生还须提供以下材料:

(1) 填报《南京铁道职业技术学院 2015 年单独招生艺术特长生报名表》(见附件)。

(2) 江苏省 2015 年普通高校招生艺术类专业统考《考生成绩通知单》、艺术比赛获奖证书、艺术考级等级证书等证明材料扫描件。

以上材料于 2015 年 1 月 31 日前用电子邮件打包分别发送至招生工作组邮箱 ntyzhao123@126.com 和大学生艺术教育中心邮箱 ntyyszx@163.com。邮件发出后,招生工作组通过电子邮件方式确认是否收到。

3. 凡报考我院艺术特长生,考生持报名表原件和本人江苏省 2015 年普通高校招生艺术类专业统考《考生成绩通知单》、艺术比赛获奖证书、艺术考级等级证书等材料原件来校进行现场确认,参加艺术特长生资格考试,并交纳加试费 60 元。

四、资格考试时间、报到时间及地点

报到地点:南京铁道职业技术学院 体育馆 B305 室

考试时间:2015 年 3 月 21 日 9:00—12:00

五、资格考试内容

1. 声乐

(1) 演唱歌曲 1 首,曲目自选。

(2) 视唱练耳:

视唱:无升降记号的旋律演唱(简谱、五线谱各一条);

练耳:旋律模唱。

(3) 考生须背谱演唱;演唱可使用钢琴伴奏,伴奏人员由考生个人聘请;视唱练耳内容由考试方提供,考生现场抽签决定。

2. 器乐

(1) 演奏曲目一首,曲目自选。

(2) 加考视奏一条。

(3) 视唱练耳:



视唱:无升降记号的旋律演唱(简谱、五线谱各一条);

练耳:听音主和弦。

(4) 除钢琴外,其他乐器由考生自备。

3. 舞蹈

(1) 表演自选舞蹈片段或组合一个,舞蹈种类为:古典舞、民间舞、芭蕾舞、现代舞。时间控制在 3 分钟内。所需音乐须自备(MP3 音频文件)。

(2) 加试 ①基本功展示 ②舞蹈即兴表演 ③模仿舞蹈动作

(3) 自备练功服,需穿演出服的考生自备演出服装。

六、录取办法

1. 考生参加我院组织的艺术特长生资格考试,总分为 200 分。根据考试得分进行排序,若考生成绩不符合特长生要求,将按实际情况认定艺术特长生人数。

2. 获得艺术特长生资格的考生,必需具备以下 2 个条件方可参加录取。(1) 参加由我院组织的综合素质考试且成绩合格;(2) 参加省文化联测,三门成绩等级要求达到 1C2D。

3. 符合录取条件的考生,优先录取且尽量满足第一专业,同一专业录取人数不超过该专业计划数的 10%,超过按综合素质测试成绩确定录取专业。

4. 艺术特长生资格考试未通过的考生,可正常参加普通考生的相关考试和录取。

七、咨询电话

学院招生工作组电话:(025) 68204931

招生工作组联系人:隋老师

艺术教育中心办公电话:(025) 68204930

联系人:王老师

南京铁道职业技术学院 2015 年单独招生“生源基地校长推荐制”实施方案

为进一步推进高等职业教育招生多元化改革,结合学院开展单独招生录取工作的实际情况,2015 年我院将面向江苏省内学院生源基地实施“生源基地校长推荐制”,作为择优录取方式之一。具体实施方案如下:

一、推荐中学范围

江苏省内我院生源基地

二、推荐资质的申请与认定

1. 校长(法人代表)须以中学和校长名义向南京铁道职业技术学院招生工作处提交《南京铁道职业技术学院 2015 年单独招生“生源基地校长推荐”中学申请表》(附件 2),同时提交学校法人证书复印件及法人代表身份证复印件。

2. 南京铁道职业技术学院招生领导小组根据中学的办学条件、往年招生中考生的录取情况及新生进校后表现情况等因素,对递交申请的中学进行综合评审,确定 2015 年具有校长推荐资格的中学和当年推荐名额。当年提出申请未获通过的中学,可在下一年度再次提出书面申请。学院将加大生源匹配中学的倾斜力度,加强与优质生源学院的合作,选拔具有培养潜力的优秀学生。

三、被推荐的学生条件

1. 应届高中毕业生;
2. 综合素质全面、学科成绩良好;
3. 遵守社会公德,社会责任感强;
4. 要求普通类考生学业水平测试达到 2B2C 及以上,艺术类考生学业水平测试达到 2B,且 D 不超过 3 门。

担任班级学生干部优先考虑。若思想品德好,有突出事迹或特长、技能特别突出者,报南京铁道职业技术学院招生领导小组审核后,可以适当放低学业成绩要求。

有下列情形者,不得被推荐:

1. 有不良记录;
2. 考试作弊、受到处分者;
3. 违反法律法纪受到公安机关处理者。

四、推荐人数

获得我院校长推荐资格的中学,校长按分配名额推荐优秀学生。

五、具体实施要求

1. 中学遴选过程应公开透明并接受全校师生监督,应具备以下程序:

- (1) 制订本校“生源基地校长推荐”遴选方案并在校内公布;
- (2) 公开接受全校符合条件学生报名;
- (3) 最终确定的推荐名单与推荐理由在校园网或校内公告栏明显位置公示一周。

2. 生源基地须在推荐完成后及时向我院招生工作处提交以下四类书面材料:

- (1) 遴选方案:方案要求包含报名、选拔、公示、审批等内容;
- (2) 公示材料:材料包括公示图片或网页截图及师生对推荐生反馈意见(如有的话);
- (3) 推荐表(附件 3):推荐表要包含考生情况,推荐理由及中学校长(法人代表)亲笔签名;

(4) 学生名单(附件 4):名单包括报名参加南京铁道职业技术学院 2015 年单独招生的学生名单及推荐学生名单。

五、录取办法

我院招生领导小组根据生源基地推荐情况,对学生报名资料进行初审,通过初审的考生名单将在南京铁道职业技术学院的招生网站上公示一周。对公示无异议的推荐生,参加由我院单独组织的综合素质测试且成绩合格后,优先预录取且尽量满足其第一专业。同一专业录取考生数不超过专业计划的 10%,超过按综合素质测试成绩确定录取专业。

推荐生不满足优先录取条件的,可正常参加普通考生的相关考试和录取。

六、违规处理

1. 具备推荐资质的中学应本着公开、公平、公正的原则,高度负责的态度推荐学生,如存在弄虚作假等情形,一经查实,将取消推荐资格。

2. 获得推荐的学生,如有以虚报、隐瞒或伪造、涂改有关材料及其它欺诈手段取得资格的,将取消其单独招生报名资格;已被录取或取得学籍者,学院将取消其入学资格或学籍并将其退回家庭户籍所在地。

七、附则

本方案由南京铁道职业技术学院招生工作处负责解释。

八、联系方式

学院地址:南京市浦口区珍珠南路 65 号 邮政编码:210031

招生工作处咨询电话:(025) 68204931 68533118

联系人:隋老师

传真:(025) 68204931

电子信箱:ntyzhao123@126.com

网址:www.njrts.edu.cn

九、备注

为确保申请材料的安全准确寄达,所有需邮寄的文字材料请务必在截止日期前用中国邮政特快专递(EMS)邮寄至南京铁道职业技术学院招生工作处。

南京铁道职业技术学院

2015 年 1 月 5 日

附件:南京铁道职业技术学院 2015 年单独招生“生源基地校长推荐”工作流程

南京铁道职业技术学院 2015 年单独招生 “生源基地校长推荐”工作流程

一、申请办法

申请时间: 2015 年 1 月 6 日 --2015 年 1 月 16 日

申请办法: 生源基地以书面形式向我院招生工作处提出申请, 提交以下材料:

- 1、《南京铁道职业技术学院 2015 年单独招生“生源基地校长推荐”申请表》;
- 2、学校法人证书复印件及法人代表身份证复印件各一份。

二、资质评审

评审时间: 2015 年 1 月 19 日

评审办法: 学院招生领导小组对申请中学进行评审, 确定具备 2015 年推荐资质的生源基地名单和名额。

三、名额公示

公示时间: 2015 年 1 月 20 日

公示方式: 在我院招生网公示推荐生源基地名单和推荐名额。

四、提交材料

提交时间: 2015 年 3 月 9 日前

提交办法: 在推荐完成后通过中国邮政特快专递 (EMS) 向我院招生工作处提交以下推荐材料。

- 1、遴选方案;
- 2、推荐学生公示网址或公告栏公示情况图片;
- 3、报考我院学生名单与推荐学生名单汇总表;
- 4、中学校长 (法人代表) 亲笔签名的学生申请表。

五、审核材料

审核时间: 2015 年 3 月 10 日 --3 月 12 日

审核方式: 我院招生领导小组对推荐考生资料进行审核, 确定初审合格学生名单。

六、名单公示

公示时间: 2015 年 3 月 13 日 --3 月 19 日

公示方式: 在我院招生网上对初审合格学生名单进行公示。

七、面试与预录取

面试时间: 2015 年 3 月 21 日

面试方式: 初审合格并通过公示的学生, 我院安排相关学科专家对校长推荐生单独组织综合素质测试。面试合格后进行预录取, 并报省教育考试院审批备案。

八、文字材料邮寄要求

为确保申请材料的安全准确寄达, 所有需邮寄的文字材料请务必在相应截止日期前用中国邮政特快专递 (EMS) 邮寄至南京铁道职业技术学院招生工作处。

九、邮寄地址

南京市浦口区珍珠南路 65 号 邮政编码: 210031

电话: (025) 68204931 收件人: 隋老师

南京铁道职业技术学院交通示意图



- 1、南京火车站、小红山客运站: 乘 558 路公共汽车至南京铁道学院北站下车, 预计用时 40 分钟。
- 2、南京火车站: 坐地铁一号线到南京火车站下车, 乘 558 公共汽车至南京铁道学院北站下车, 预计用时 100 分钟。
- 3、南京汽车东站: 可乘 10 路公共汽车至金桥市场站下车换乘 558 路公共汽车至南京铁道学院北站下车, 预计用时 60 分钟。
- 4、南京汽车北站: 到桥北路站(客运北站)乘 558 路、汉江线公共汽车, 至浦口服装城站下车, 前行至珍珠南路左转至学校; 或 558 路公共汽车至南京铁道学院北站下车, 预计用时 20 分钟。
- 5、自驾车路线: 江南车辆请从二桥或三桥(长江隧道)过江, 二桥过江后下高速西行沿 G205 向浦口区长江大桥方向至桥北右转上浦珠路, 西行至浦口区珍珠南路左转到学校; 三桥(长江隧道)过江后沿宁合高速、浦珠路东行向长江大桥方向, 至浦口服装城珍珠南路右转到学校; 江北车辆不用过江直接行至浦口校区。

团结守纪 求实创新

江苏省省级示范高职院校
长三角地区唯一一所
轨道交通高等职业技术学院

二级学院简介

运输管理学院

通信信号学院

动力工程学院

经贸学院

软件与艺术设计学院

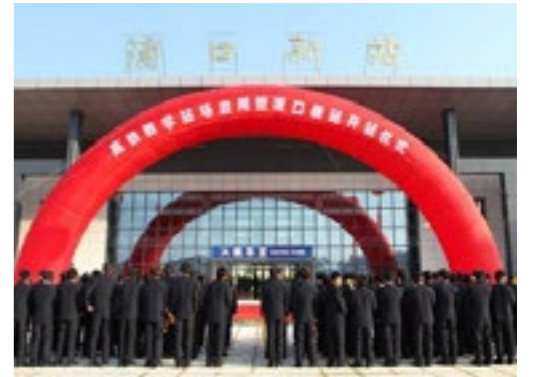


运输管理学院

运输管理学院办学历史悠久，源于1955年创建的铁道运输专业，现设有铁道运输系和旅游管理系。现有全日制在册学生2000余人。学院师资力量雄厚，现有教职工39名，其中专任教师32名，副教授11名，“双师”素质教师23名，另聘请了行业专家20余名作为兼职教师。铁道交通运营管理专业为江苏省特色专业，是全国铁道行业高职高专教学改革试点专业及行业指导委员会铁道运输专业主任单位。曾获得全国铁路专业评估第一名，是全路优秀办学点。

历经半个多世纪的发展，运输管理学院已经逐渐成为我国铁路和城市轨道交通运输人才培养的重要基地。截止2014年，已经为国有及地方铁路、城市轨道交通、大型厂矿运输企业培养和培训了18000多名专业技术人才，培养了数十位铁道总公司、铁路局局长级以上领导干部和数以百计的站段长，多数毕业生已经走上了企业技术骨干岗位。

运输管理专业群是省级重点建设的专业群，现开设铁道交通运营管理、城市轨道交通运营管理、动车乘务、旅游管理等多个专业方向。办学理念先进，采用校企合作办学模式、“工学结合”的教学模式和“半军事化”的管理模式，培养的铁路及轨道交通专业人才供不应求。共享校内国家立项资助、国内一流的“高速铁路调度指挥综合实训基地”，建有省级轨道运输综合实训基地，拥有先进的“铁路车站控制”、“地铁运营调度”、“铁路接发列车”、“形体训练”、“旅行社实训室”等实训室用于培养学生专业技能和综合素质。并与南京地铁共建远程现场教学视频播放系统。



国家级高铁教学站场

城市轨道交通运营管理专业



专业介绍 城市轨道交通运营管理专业始建于2002年，与上海等10多个铁路局及南京、苏州、无锡、常州、上海等多家地铁公司建立了长期密切的合作关系，运输管理学院十分重视学生职业素养和专业技能的培养，在长期办学过程沉淀了大量特色经验，采用具有鲜明职业特色的“半军事化管理”模式培养学生良好的职业习惯。采用“订单式”、“工学交替”等培养模式为运输及旅游企业输送高素质技术技能人才。

培养目标 本专业培养德、智、体、美全面发展，具有良好的政治素质与道德修养，掌握轨道交通运营管理必备的基础理论和专门知识，具有一定英语和计算机技术应用能力，了解轨道交通行车、客运、机电等主要设备，熟悉城市轨道交通运营规章制度和组织管理的基本知识，具备客运组织与服务、车站运营管理、行车组织与指挥的技能，能从事行车值班员、客运值班员、值班站长、运营调度员等工作，具有不断学习、持续发展的能力，面向生产、服务、管理等一线岗位需要的高素质高技能创新型人才。

主要课程 《城市轨道交通车站行车管理》、《城市轨道交通运营调度》、《城市轨道交通客运服务》、《城市轨道交通票务管理》、《城市轨道交通机电设备运用》、《城市轨道交通行车设备故障应急处置》、《城市轨道交通突



发事件应急处置》、《城市轨道交通车站综合治理》、《城市轨道交通施工管理》、《城市轨道交通运营信息管理》、等课程。

就业方向 毕业生就业岗位主要面向南京、苏州、无锡、常州、上海、宁波等城市轨道交通企业的行车值班员、客运值班员、运营调度员、值班站长、中心站长等岗位。本专业 2013 年协议就业率为 98.7%，2014 年协议就业率为 99.3%。

实训基地 本专业与轨道企业合力打造实训基地群。校内建有地铁运营调度、地铁车站控制、轨道交通综合实训基地等现代化的实训室，校外在南京地铁、苏州地铁、无锡地铁、杭州地铁等企业建立了实训基地。

校企合作 先后与南京、上海、杭州、无锡、苏州、常州、宁波、成都、青岛、厦门、福州、等地铁公司签订合作协议，在企业用人、人才培养、师资队伍建设和实训基地建设等方面进行全方位合作。企业按照协议接

纳学生预就业实习和就业，聘请地铁企业技术人员作为兼职教师担任实践指导和授课，为上海地铁、南京地铁等公司进行关键岗位员工的技能培训等工作。

订单情况 该专业 2015 年南京地铁需求 50 人

旅游管理专业

专业介绍 旅游管理专业建于 1998 年，2010 年成为学院重点专业，2013 年成为省级重点专业群——运营技术管理专业群专业之一。

目前，专业共有专任教师 7 名，其中副教授 1 人，讲师 6 人，兼职教师 5 人。专业教师中硕士学位比例达 85%， “双师素质” 教师比例 100%； 3 名教师持有海外领队证书， 2 名教师是江苏省导游资格考试现场考试的评委， 1 名教师是江苏省海外领队口语考试评委和江苏省饭店英语高级口语考试评委。教师队伍中，有一半曾在美国、英国、澳大利亚等国家学习或工作，具有先进的教学理念和敬业的工作态度，深得学生的好评。教学团队中， 1 名教师为学校教学名师， 2 名教师曾先后获得学校教学竞赛一等奖。



自创办以来，旅游管理专业还常年从省内外著名的旅行社、酒店、高校等聘请多名兼职教师，从事专业指导、实践教学、毕业论文指导、毕业实习指导等工作。兼职教师来自江苏省知名企业，如中国国际旅行社（江苏）分公司、江苏省中旅旅行社有限公司、南京金陵饭店、江苏凤凰台大酒店等，既有企业的实践又有丰富教学经验。学生的技能考试通过率年年达到 100%，而在每年的江苏省导游考证中，学生的通过率又多次名列同类高职院校前茅。

2015 年，我们将和国内第一家多品牌的连锁酒店管理集团——华住酒店集团合作，招收汉庭酒店店长班，进行订单培养，为我国酒店业的发展培养更多的管理人才。

培养目标 本专业主要面向国内、国际旅行社和星级酒店、连锁酒店及铁路企业一线及基层管理岗位，培养德、智、体、美等全面发展，能适应铁路企业转型发展，具有敬业精神、创新精神和较强实践能力，能掌握计调业务、市场销售和拓展业务、会展业务、客房、餐饮、前厅服务业务，熟悉旅游业和铁路行业知识，熟悉旅行社管理、酒店管理基本知识与铁路旅客服务、旅游服务操作技能，能胜任旅行社会展接待、国内市场销售、网络销售及酒店客房、餐饮、前厅服务等工作岗位，经由行业认定的任职考核后也能从事铁路客运服务人员工作及旅行社、酒店中高层管理工作、连锁酒店店长工作的高素质高技能创新型人才。

就业岗位 主要面向各类国际、国内旅行社、旅游景点等的导游、计调、网络销售及基层、中层管理岗位；主要面向连锁酒店店长、星级酒店的基层、中层管理岗位。学生近三年就业率 100%，另有 10%--20% 的优秀学生

通过“专转本”或“专接本”考试。学生在校内还可以参加丰富多彩的校园社团、专业技能竞赛活动。

实习实训基地 旅行社综合实训室、客房餐饮实训室、形体礼仪实训室；华住酒店集团（原汉庭酒店集团）、中国国际旅行社（江苏）分公司、江苏中旅有限责任公司、苏州金鸡湖大酒店、江苏凤凰台饭店、南京国际翻译导游服务公司、江苏金陵商务国际旅行社、中国康辉南京国际旅行社有限责任公司、南京中山国际旅行社、江苏吴中集团太湖新天地旅游发展有限公司等。

订单情况 该专业 2015 年汉庭快捷酒店需求 40 人

毕业生风采



康辉国际旅行社营业部经理
潘鹏



文莱第一家中文网站易华网记者
施堃



南京中山国际旅行社门市部经理
颜玉

通信信号学院

铁道通信信号专业

专业介绍 铁道通信信号专业创办于 1972 年，是全国铁道职业教育铁道通信信号专业教学指导委员会委员单位，2010 年江苏省品牌专业，2011 年底被确定为中央财政重点建设专业，2012 年省级重点专业群核心专业，建有铁路特有工种职业技能鉴定站和国家级高铁实训基地。采用具有鲜明职业特色的“半军事化”管理模式，积极实践“双主体、全过程”订单式人才培养模式，开展项目式教学，培养学生过硬的专业技能。

本专业现有专任教师 17 人，兼职教师 10 人。专任教师中教授、副教授、高级工程师占 30% 以上，拥有博士、硕士学位教师 70% 以上，双师素质教师比例达 94%，已建设了国家级精品资源共享课程 1 门，省级精品课程 2 门，院级精品课程 3 门。经过几代人不懈的努力，如今的铁道通信信号专业教师队伍精英荟萃，学科实力和教研成果显著，为社会输送了大批高技能人才。



信号专业学生在高铁实训基地实训



在开展车站信号课程理实一体教学

培养目标 本专业主要培养德、智、体、美等全面发展,能从事铁道信号设备的设计、维护、施工、故障处理、管理、技术创新于一体的专业高技能人才,具有一定的技术创新、语言交流表达、计算机应用和组织管理能力,并具有对基层技术工作进行技术指导的能力,适应科技进步和社会发展的需要。

主要课程 铁路信号基础、车站信号联锁设备维护、区间信号闭塞设备维护、列车运行控制系统维护、TDCS和CTC系统设备维护、信号集中监测与故障处理、信号设计与施工等。

实训基地 本专业拥有国内先进的高铁教学站场、轨道交通综合实训中心、车站信号实训室、区间信号实训室、信号基础实训室、信号综合技能实训室、信号施工实训室等多个校内实训基地和上海铁路局各电务段、南京、苏州、无锡等地铁运营公司、上海铁大电信设备有限公司等稳固的校外实训基地。

就业岗位 本专业的就业岗位主要涉及铁路信号设计与生产单位、工程公司、铁路局(地铁运营公司)等从事铁道信号技术设计、生产、安装、调试、施工、维护、基础管理工作等。

就业率与薪酬 本专业近三年技能等级考核的取证率达98%以上,就业率100%,对口就业率95%以上。毕业生上岗后根据岗位和能力发放的月薪在3600-6000元不等。

升学途径 本专业为才思敏捷、积极向上的学生提供了多种升学途径。(1)通过成人高考取得北京交通大学的远程教育本科学历;(2)通过辅助自学考试形式,取得南京理工大学本科学历;(3)通过专转本和自主招生形式,取得对口本科院校学历。

竞赛获奖 本专业在全体教师和学生的共同努力下,在全国和省级各类技能竞赛中硕果累累。分别在全国大学生数学建模竞赛专科组、江苏省高等职业院校技能大赛电子产品设计及制作、2014年全国航空模型公开赛、全省职业院校技能大赛、2014年TI杯江苏省大学生电子设计竞赛、全国铁道行业区间闭塞技能大赛等项目取得丰硕成果。

校园文化 学生根据自己的兴趣和爱好可以有选择性的加入信号交流社家电维修社电子竞技社心扬旅行社、职业发展协会、star power舞社、星愿绘画社、机器人社等社团活动,丰富业余生活、陶冶情操、提高人际交往的能力、提升专业技能水平。

城市轨道交通控制专业

专业介绍 本专业源于1972年创建的铁道通信信号专业。铁道通信信号专业是中央财政支持的国家重点建设专业,江苏省省级品牌专业。近年针对城市轨道交通的快速发展,整合各种资源,开设了城市轨道交通控制专业,专门培养面向城市轨道交通信号专业的高技能人才。本专业依托“地铁学院”实施“校企一体化”订单式人才培养模式,充分发挥企业在人才培养中的作用,积极开展项目教学,企业顶岗实习,十分重视学生职业素养和专业技能的培养,毕业深受各地地铁公司欢迎,就业率100%。



学生的创新项目
在2014江苏省大学生创新创业
优秀成果交流展示会获得展会
“我最喜爱的项目”奖

培养目标 本专业面向城市轨道交通信号设备施工与维护岗位,与之相关的主要课程有:(1)城市轨道交通信号传输与接入技术;(2)列车自动监控设备施工与维护;(3)列车自动防护与自动运行设备施工与维护;(4)ATC系统测试与综合故障处理。通过学习,能对列车自动控制系统设备进行检修与测试、故障分析与处理和施工;具有基层职能单位的管理和技术革新的能力;具备高职层次基本素养与职业道德的技术技能型人才。

实训基地及就业单位 本专业拥有国内先进的教学站场、轨道交通综合实训中心、联锁实训室、信号基础实训室、信号综合技能实训室、信号施工实训室等多个校内实训基地,学生主要就业基地有:南京、苏州、无锡、常州、合肥、温州、杭州、宁波、石家庄、福州、厦门等地铁公司;卡斯柯信号有限公司;中国铁路通信信号上海工程局集团有限公司济南分公司;上海铁大电信设备有限公司。

就业岗位 本专业毕业生主要就业岗位是城市轨道交通信号工,主要从事信号设备施工、维护与管理。

(1)维护岗位主要有:城市轨道交通正线信号设备维护岗位;城市轨道交通控制中心信号维护岗位;城市轨道交通车载设备维护岗位;城市轨道交通基地信号设备维护岗位。

(2)施工岗位主要有:信号系统施工与调试。

(3)管理岗位主要有:通过一定的努力后可以成为运营公司的班组长或技术员。

薪酬情况 薪酬因地区不同而有所不同。一般实际收入在3500元左右。

升学途径 专转本、南理工自考助学独立本科、北京交通大学网络本科、自考、专升本。

订单情况 该专业2015年苏州地铁需求40人,常州地铁需求30人。

电子信息工程技术专业

专业介绍 电子信息工程技术专业创建于1996年,是院级重点专业,本专业坚持产学研结合,注重学生实践创新能力培养,十多年来培养了许多优秀毕业生,自2005年开始参加全国大学生电子设计竞赛,电子信息工程技术专业学生多次取得全国一等奖、江苏省一等奖、二等奖。专业教师坚持教学与科研结合,取得一系列成果,其中,获得江苏省高等学校精品课程1门,江苏省高等学校精品教材1本,《以电子设计竞赛为抓手,提升学生实践创新能力的探索与实践》成果荣获江苏省高等教育教学成果二等奖。

培养目标 为IT行业及轨道交通行业培养在电子信息产品生产、服务、技术和管理等第一线工作,具有良好职业道德和职业素质、具有较强单片机技术应用能力、EDA技术应用能力和电子产品生产与检测能力的技术技能型人才。

主要课程 电路基础、电子工程制图、模拟电子技术、数字电子技术、C语言程序设计、单片机原理及应用、高频电子技术、EDA技术、FPGA技术及应用、电视技术及应用、电子测量与产品检验、电子产品结构与工艺、RFID技术、家用电器原理与维修、电子技术综合应用、计算机组装与维护、计算机网络、检测与转换技术等课程。

就业方向 可在电子信息产品生产企业,从事电子信息产品开发、生产、装配、调试、检验等技术工作以及技术管理、工艺管理等管理工作;可在电子信息产品的使用单位中,从事电子信息设备的安装、操作、维护与应用等技术工作;可在电子信息产品经营企业中,从事电子设备的营销、安装调试及技术服务等工作。

主要就业单位 南京爱立信熊猫通信公司、南车南京浦镇车辆公司、苏州三星半导体公司、南京新联电子仪器公司、华宝通讯(南京)有限公司、苏宁电器、南京夏普电子有限公司、南京涌新电子仪器公司、绿扬电子仪器公司、南京康尼公司、上海铁大等。

就业情况 近三年一次就业率均在90%以上,专业对口就业率80%以上。平均薪酬3200元。

升学途径 主要包括专转本、专升本、自考助学独立本科、自考、网络本科等形式。



电子专业学生荣获全国大学生电子设计竞赛一等奖

电子专业学生参加“江苏省电子设计与制作技能竞赛”荣获省一等奖

技能竞赛获奖 电子专业学生连续四年(2007、2009、2011、2013)荣获“全国大学生电子设计竞赛”一等奖4项;连续9年荣获“全国大学生电子设计竞赛”省一等奖、二等奖20多项;2013、2014年连续两年荣获“江苏省电子设计与制作技能竞赛”一等奖。

动力工程学院



城市轨道交通车辆专业

培养目标 本专业主要面向地铁一线岗位。培养具有高职文化素养和职业道德、具有规范操作、敬业爱岗、团结协作、安全意识强、服从统一指挥的职业素质;熟悉有关城轨交通技术管理规程及规章;掌握城轨车辆设备维护、检修技术,具备管理和操作城轨车辆设备,对其技术状态进行检查、测试,并进行维护和故障处理的基本技能,具备城轨车辆日常检修维护、运用和管理等方面的基本技能,具有不断学习、持续发展的能力,面向生产、建设、服务、管理等工作岗位需要的高素质技能型轨道交通人才。

主要课程 本专业以城轨电动列车驾驶操纵、运用与检修能力培养为目标,根据职业岗位群工作能力养成过程组织专业课程,按公共基础、职业基础、职业专项能力、职业综合能力四个模块组织课程体系。其中职业专项能力模块课程主要有:《城轨车辆构造》、《城轨车辆电机与电器》、《城轨车辆制动系统检修与调试》、《城轨车辆控制系统检修与维护》、《城轨车辆检修工艺与管理》、《城轨车辆空调与制冷装置》、《城轨车辆运营与规章》等。

实训基地 本专业在校内建有城轨车辆实训基地,包括6辆编组的地铁列车、城轨电动列车模拟仿真驾驶

装置、城轨仿真综合实训系统等,建有城轨车辆电机、电器、电子、制动、牵引变流、空调、机械检修等实训室,为本专业学生的实习实训提供了保障,同时还建有南京地铁、上海地铁、苏州地铁等地铁公司校外实训基地。

就业方向 本专业毕业生就业主要面向城市轨道交通企业、城轨车辆制造企业,从事城轨电动列车驾驶、检修、运行维护和制造等相关工作。

订单情况 该专业2015年苏州地铁需求80人,分别为车辆检修、驾驶方向。

铁道工程技术(城市轨道交通工程技术)

培养目标 本专业培养面向地铁一线岗位。培养具有高职文化素养和职业道德,具有规范操作、敬业爱岗、团结协作、安全意识强、服从统一指挥的职业素质,熟悉有关城轨交通技术管理规程及规章,具备轨道、路基、桥梁、隧道等施工与维护技能,能解决常见地铁施工与维护等技术问题,具有一定的工程咨询、监理、造价等技术管理能力,面向生产、建设、服务、管理等工作岗位需要的高素质技能型轨道交通人才。

主要课程 本专业以轨道、路基、桥梁、隧道等施工与维护、工程造价、监理、咨询等技术管理能力培养为目标,根据职业岗位群工作能力养成过程组织专业课程,按公共基础、职业基础、职业专项能力、职业综合能力四个模块组织课程体系。其中职业专项能力模块课程主要有:《工程测量》、《土力学及地基基础》、《路基施工与维护》、《城轨轨道》、《桥涵施工与维护》、《隧道施工与维护》、《工程施工组织与概预算》、《城轨轨道施工与维护》、《车站施工与维护》、《施工及养路机械》、《钢轨伤损检测技术》等。

实训基地 本专业在校内建有城轨实训基地,包括1.2公里长双线标准电气化线路(包括道岔11组,桥梁1座,涵洞1孔)、轨道维护、轨道检测、工程材料、土工及工程力学、工程测量、工程概预算等专业实验实训室。同时还建有南京地铁公司、苏州地铁公司、杭州地铁公司、合肥地铁公司、上海铁路局下属各工务段,中铁二十四局、中铁大桥局、华东铁路监理公司、四川铁科监理公司等校外实训基地。

就业方向 本专业的毕业生主要面向城市轨道交通、铁路、铁道建设总公司下属各工程局、工程咨询监理公司等企业,从事轨道、路基、桥梁、隧道等施工与维护,工程咨询、监理、造价、技术管理等相关工作。



电气化铁道技术(城市轨道交通供配电技术)

专业介绍 本专业做为华东地区唯一一个专门为城市轨道交通等大型国有企业培养供电系统运行维护、设计施工专门人才的特有专业,具有鲜明的行业特色。在目前华东地铁飞速发展的背景下,毕业生具有良好的就业面向和巨大的职业生涯发展空间。

培养目标与特色 主要为城市轨道交通培养供电系统运行维护、设计施工方面有职业生涯发展基础的高素质高技能创新型人才。瞄准城市轨道交通新技术发展方向,专业课程按照“一体化”工作过程导向的项目化

教学进行实施,实现与现场的“零距离”对接。重点培养学生具有从事城市轨道交通供电系统调度、运行、检修、试验、设计施工等方面的核心能力。

主要课程 城市轨道交通供电设备维护与检修、城轨变电所一次设备运行检修、城轨变电所二次设备运行检修、城轨接触网维护与检修、高压电气设备试验、电气化工程设计、城轨供电调度运行管理、电气化工程施工与管理、供配电系统运行与维护、电力线路。

就业方向 学生毕业后可在城市轨道交通从事供电系统调度、运行、检修、试验、设计施工等工作;也可到电力系统相关企业从事电力网的运行维护和设计施工等工作。

实训基地 南京地铁责任有限公司,上海申通地铁有限公司,杭州市地铁集团有限责任公司,苏州轨道交通有限公司,宁波市轨道交通集团有限公司,合肥城市轨道交通有限公司,成都地铁运营公司。

校企合作 本专业与华东地区各主要城市地铁在人才订单培养、企业员工培训、相关技术咨询等方面有广泛且深度合作。

订单情况 2015年南京地铁需求50人,苏州地铁需求40人

经贸学院

会计专业

会计专业始建于1941年,是我校历史最悠久的一个专业,为铁路及江苏地方经济培养了大批杰出人才。2008年被评为江苏省特色专业,2010年顺利通过验收。

培养目标 本专业培养学生具有良好的会计职业道德,熟悉国家财经法规,掌握会计核算与财务分析基本方法,具备对各会计岗位核算、财务分析、财务软件应用技能,能从事出纳与收银、会计核算、财务分析等工作,面向中小企业会计核算与财务管理的基础厚、技能强、素质高、可持续发展的技术技能型人才。

主要课程 财经法规与职业道德、会计原理与技能、财务会计、财务管理、成本会计、审计实务、税费核算与申报、财务软件应用、会计实战实训等。

就业岗位 企事业单位出纳、会计核算、会计主管、审计助理、会计电算化系统应用等。

主要实习就业基地 建立以南京为中心辐射周边地区的校外实训基地,主要有南京铁道发展集团有限公司、瑞华会计师事务所江苏分所、江苏兴光会计师事务所有限公司、南京维施信会计师事务所、南京本德财务咨询管理有限公司、江苏华盛兴伟房地产评估造价咨询有限公司等单位。



在瑞华会计师事务所江苏分所实习



南京本德财务咨询管理有限公司



江苏华盛兴伟房地产评估造价咨询有限公司

专业特色

(1) 专业能力强,实训贯穿教学全过程:本专业注重技能培养,核心课程单项实训——专业课程专项实训——专业综合实训——毕业顶岗实习,构成了学生在校学习的实训链。



会计电算化实训



课程专项实训



会计实战实训



ERP沙盘模拟对抗

(2) 以赛促教,技能大赛成绩突出:该专业特别注重对学生专业技术技能的培养,近几年技能大赛中,会计专业突出的大赛成绩令同行刮目。

2011 第五届“用友杯”全国大学生会计信息化技能大赛二等奖

2011 第七届“用友杯”沙盘模拟经营大赛三等奖

2012 第六届“用友杯”全国大学生会计信息化技能大赛一等奖

2012 全国大学生企业经营模拟沙盘大赛二等奖

2012 第八届“用友杯”全国大学生企业经营模拟沙盘大赛二等奖

2013 江苏省会计职业院校会计技能大赛一等奖

2014 江苏省高等职业院校技能大赛会计技能大赛一等奖

教育部工商管理教指委

全国财政职业教育教学指委会

工业和信息化部人才交流中心

教育部工商管理教指委

教育部工商管理教指委

江苏省教育厅

江苏省教育厅

(3) 双证融通:学生毕业时取得毕业证书的同时,还应获取会计从业资格证书。本专业的从业资格及助理会计师考证通过率出现“双高”,成绩斐然。1) 会计从业资格证书通过率高。2011、2012、2013年全省会计从业资格考试中,会计专业学生一次通过率分别为81%、83%、92%,远远高于全省平均通过率。2) 初级会计职称考试通过率高。在2013年、2014年度全国会计专业技术资格考试中,会计专业学生30人、79人通过考试,通过率达到35%、55%,远超过全国平均通过率。

升学平台 专接本:与南京财经大学合作开办会计专业,为学生搭建升学通道。修满规定课程,通过论文答辩即可颁发主考学校本科毕业证书,成绩符合要求的,可申请学士学位。正常情况下,学生在专科毕业1年后即可取得本科学位。目前,在校学生攻读南京财经大学会计专业学士学位人数有100多人,统一考试通过率高达98%。会计专业首届2012级43名专接本学生已有32位取得了南京财经财经大学本科学历,其中30位同时取得了学士学位。专转本:分两种情况:(1) 考试转本:参加全省统一考试,择优录取(2) 推荐转本:根据学生核心课程学业考试成绩及综合素质择优推荐。推荐比例不超过毕业生的5%。



物流管理专业

本专业始设于2004年,是学校重点建设专业。我校现为华东物流教学联盟常务副理事长单位、江苏省物流职教联盟会员单位,是国家级精品课程——《物流信息管理》课程资源主要建设单位。

培养目标 本专业培养学生具备运输、仓储、配送和货运代理等操作技能,能从事物流管理、营销、客户服务等工作,面向生产、建设、服务、管理等一线岗位需要的基础厚、技能强、素质高、可持续发展的技术技能型人才。

就业岗位 初级岗位:堆场管理员、行李员、采购员、单证员、客服专员; 中级岗位:仓储主管、调度计划员、运输主管、配送主管; 高级岗位:运输经理、仓储配送经理、货代经理、客服经理、物流总监。

主要课程 仓储与配送、运输管理、国际货运代理、企业采购与供应、物流信息管理、国际货运代理综合实训、铁路物流综合实训、企业物流综合实训等。

专业特色

(1) 依托铁路, 深化合作, 积极创新人才培养模式: 本专业与南车集团浦镇车辆厂、中铁快运上海分公司、上海铁路局各货运中心等多家铁路企业签订了实训和就业基地合作协议, 为铁路货运改革提供后备人才。

(2) 就业渠道宽, 发展空间大: 本专业与苏宁云商集团股份有限公司、北京京东世纪贸易有限公司、德邦物流股份有限公司、苏果公司配送中心、顺丰速运(集团)有限公司、宝供物流企业集团有限公司等省内知名企业建立了紧密的合作关系, 为毕业生提供多项实习及就业机会。近年来, 因电商迅猛发展, 物流管理专业毕业生遍布大型电商企业及第三方物流企业等单位, 就业率达98%以上。

(3) 多渠道、全方位实践锻炼: 为提高专业技能, 本专业十分重视为在校学生搭建校内外实践平台, 第一年到物流企业进行认知实习; 第二年完成专业课程实训及企业体验; 第三年完成综合实训和企业顶岗实习。通过多渠道、全方位的学生实践, 学生的素质和能力得到显著增强, 深受用人单位的欢迎。

(4) 以赛促学, 课证融通, 提高人才培养质量: 以赛促学——将竞赛内容引入课堂教学和实践, 采取以赛促教、以赛促学的教学改革形式。本专业学生在江苏省、华东及全国物流技能大赛中屡屡斩获国家级和省级奖项, 反映了我院物流专业学生的综合素质及专业素养。课证融通——将职业资格证书考试内容与专业课程相结合, 双证融通, 提高学生就业竞争力。目前我院为江苏省技能鉴定中心助理物流师考点。

近三年物流专业技能获奖情况:

2014 江苏省职业院校物流技能大赛	一等奖
2014 江苏省首届邮政行业职业技能竞赛	二等奖
2013 全国职业院校物流技能大赛(天津)	二等奖
2013 华东区职业院校物流技能大赛	一等奖
2013 江苏省职业院校物流技能大赛	二等奖
2012 全国职业院校物流技能大赛(天津)	一等奖
2012 全国大学生物流管理沙盘模拟大赛江苏赛区	一等奖

升学平台 专接本: 与南京理工大学合作开办电子商务物流专业, 为学生搭建升学通道。修满规定课程, 通过论文答辩即可颁发主考学校本科毕业证书, 成绩符合要求的可申请学士学位。正常情况下, 学生在专科毕业1年后即可取得本科学位。

专转本: 分两种情况: (1) 考试转本: 参加全省统一考试, 择优录取 (2) 推荐转本: 根据学生核心课程学业考试成绩及综合素质择优推荐。推荐比例不超过毕业生的5%。



在德邦物流公司实习和培训



西站货场认知实习



连锁经营管理专业

连锁经营管理专业源于市场营销专业(商业连锁方向)。1998年我院开办市场营销专业, 于2011年开设商业连锁方向, 2013年正式开办连锁经营管理专业。

培养目标 本专业重点培养学生的门店运营管理能力、商品管理能力、客户管理能力、商务沟通能力等“四大核心能力”。培养能够胜任连锁企业门店运营管理、商品管理、客户管理、门店开发设计等工作的技术技能型连锁经营管理人才。

就业岗位 初级岗位: 门店理货员、防损员、营业员、库管员、客服专员; 中级岗位: 门店: 店长助理、卖场主管、商品主管、采购主管; 总部: 店铺开发、商品规划、加盟管理、门店培训; 高级岗位: 门店: 店长、卖场经理; 总部: 大区经理、市场总监、行政总监。

主要课程 连锁经营原理与实务、门店运营管理、门店设计与开发、品类管理、连锁企业采购管理、仓储与配送管理、特许经营管理、电子商务、营销策划、创业管理实训、团队管理实训、连锁经营综合实训等。

专业特色

(1) 就业渠道宽, 发展空间大: 本专业与江苏省统计局经济信息中心、南京地铁、苏宁云商集团、华润苏果、南京置信公司等省内知名企业建立了紧密的合作关系, 为毕业生提供多种实习及就业机会。毕业生遍布铁路客运、航空乘务、汽车销售、零售连锁等多个行业, 就业率达100%。

(2) 多行业、多岗位、全方位实践锻炼: 为提高专业技能, 本专业十分重视为在校学生搭建校内外实践平台, 安排学生到江苏省统计局经济信息中心、苏宁云商、南京置信公司进行社会实践, 学生实践操作能力强。在校期间学生取得注册品类管理师、电子商务师等职业技能证书, 通过率90%以上。

(3) 专业技能大赛硕果累累: 本专业学生在全国营销大赛、创业设计大赛等专业技能竞赛中屡屡斩获国家级和省级奖项, 专业素质过硬。

近年专业技能获奖情况:

2014 年全国职业院校技能大赛高职市场营销赛项	一等奖
2014 年江苏省高等职业院校“中教畅享”杯市场营销技能大赛	一等奖
2014 年大学生创业挑战赛 江苏赛区	银奖
2013 年全国市场营销技能大赛	一等奖
2012 年大学生创业挑战赛 江苏赛区	三等奖
2012 年全国商科大学生营销策划大赛	二等奖
2010 全国大学生电子商务“创新、创意及创业”挑战赛江苏赛区	二等奖

升学平台 专接本: 与南京财经大学合作开办市场营销专业, 为学生搭建升学通道。修满规定课程, 通过论文答辩即可颁发主考学校本科毕业证书, 成绩符合要求的, 可申请学士学位。正常情况下, 学生在专科毕业1年后即可取得本科学位。专转本: 分两种情况: (1) 考试转本: 参加全省统一考试, 择优录取 (2) 推荐转本: 根据学生核心课程学业考试成绩及综合素质择优推荐。推荐比例不超过毕业生的5%。



与苏宁云商接洽校企合作



苏果超市储备干部校园招聘宣讲



国际商务专业

培养目标 本专业培养学生熟悉国际商务基本知识,掌握国际营销、商务谈判、进出口业务等进出口贸易操作技能,能胜任外贸跟单员、单证员、业务员及一般性商务工作,成为厚基础、宽口径、重实践、多技能,具备职业生涯发展基础的高素质技术技能型人才。

就业岗位 可就业于进出口公司、工贸企业、保税区、出口加工区,从事单证员、跟单员、报关员、报检员、业务员及相关其他岗位。

主要实习就业基地 专业与江苏报关协会、江苏省进出口商会、南京市应天商会等合作企业单位签有校企合作协议书,为合作协会会员企业输送紧缺人才。主要的合作企业有南京纺织品进出口有限公司、江苏苏豪针织服饰有限公司、苏宁云商集团股份有限公司、焦点科技股份有限公司、淘宝大学南京站、南京迪尚服饰有限公司等

主要课程 国际贸易实务、外贸函电、单证实务、跟单实务、报关实务、国际货运代理实务、国际结算等。

升学平台 专接本:与南京理工大学合作开办电子商务物流专业,为学生搭建升学通道。修满规定课程,通过论文答辩即可颁发主考学校本科毕业证书,成绩符合要求的,可申请学士学位。正常情况下,学生在专科毕业1年后即可取得本科学位。专转本:分两种情况:(1)考试转本:参加全省统一考试,择优录取(2)推荐转本:根据学生核心课程学业考试成绩及综合素质择优推荐。推荐比例不超过毕业生的5%。



校内实训



英语演讲比赛



外教团队



本、专科同台竞技的大赛获奖奖牌



国际商务技能大赛颁奖



外教小班化教学



国际商务 0911 班陈宁、胡景逸赴美国劳伦斯大学攻读国际商务专业学士学位。



国际商务 G0911 班孙逊同学前往英国哈德斯菲尔德大学攻读管理学专业硕士学位,并获得了哈德斯菲尔德大学提供的每年两千英镑 Drury 奖学金



国际商务 G0911 班孙逊同学前往英国哈德斯菲尔德大学攻读管理学专业硕士学位,并获得了哈德斯菲尔德大学提供的每年两千英镑 Drury 奖学金

软件与艺术设计学院

软件技术专业

专业介绍

现有专任教师 5 名,企业兼职教师 3 名,在专任教师中,院级教学名师 1 名,高级职称 3 名,讲师 2 名。专业教师不仅具有丰富的软件开发经验,而且具有多年软件专业教学经验,教学方法灵活多样,指导性强,具备较强的科研能力。

软件技术专业建有江苏省省级实训基地,实验实训条件完善,设备先进,基地包含 1 个计算机软件与应用技术研究所,基础类实训室 3 个、专业类实训室 5 个、软件开发工作室 1 个。投入一批在同类高职院校中较为先进的专业教学与软件研发设备,为学生专业教学及全真实训实习提供了良好的条件。我院还被南京市软件发展办公室认定为“南京市软件人才培养基地”。

软件专业采用先进的“四段递进式”工学结合人才培养模式。我们共同的承诺是给学生 100% 的实习实训机会,100% 的就业推荐机会。



培养目标

软件技术专业人才培养目标可分为两个方向:

1) 移动智能应用开发:本专业方向面向社会发展对软件人才的迫切需求,培养不仅具有理论基础,而且具有扎实的软件开发与工程实践能力、软件质量管理能力,成为具有团队合作精神与优秀职业素养、全面掌握标准编程规范和项目管理流程,从事基于便携式设备的应用软件系统开发、且具有实战经验的软件工程师。

主要课程:编程基础、Swing 组件技术应用、面向对象设计技术应用、基于 C/S 的项目开发、移动智能技术应用、数据结构、客户端技术应用、企业顶岗实践等。

移动智能设备主要是指手机、平板电脑等便携式设备。移动智能应用开发专业方向就是为这些便携式设备开发应用软件系统。随着科技水平的迅速发展,移动互联网的出现,以手机为代表的便携式设备除了具备与电脑相同的功能外,还具有独特的功能,如:导航、定位以及自动识别等功能。以苹果为代表的系列产品的出色表现,带动了一个产业链的形成,造成企业在这方面的人才需求激增,使得从事该类工作的软件工程师待遇高。正是在这样的环境下,本专业开设了移动智能应用开发方向。

2) WEB 应用开发:本专业方向面向社会发展对软件人才的迫切需求,培养不仅具有理论基础,而且具有扎实的软件开发与工程实践能力、软件质量管理能力,成为具有团队合作精神与优秀职业素养、全面掌握标准编程规范和项目管理流程,从事基于互联网的应用软件系统开发、且具有实战经验的软件工程师。

主要课程:编程基础、Swing 组件技术应用、面向对象设计技术应用、基于 C/S 的项目开发、WEB 技术应用、框架技术应用、客户端技术应用、常用组件技术应用、数据结构、企业顶岗实践等。

主要就业基地 专业与南京焦点科技股份有限公司、南京大本营电子科技有限公司、江苏云迪信息技术有限公司、随身云(南京)信息技术有限公司、南京橙红信息科技有限公司、南京炫动数码科技有限责任公司、江苏新大陆科技有限公司、诚迈科技(南京)股份有限公司、深圳市易思博软件技术有限公司南京分公司、江苏省未来网络创新研究院智慧应用项目组、江苏千米网络科技有限公司、北京掌中无限信息技术有限公司、南京睿辰欣创网络科技有限责任公司、南京苏慧信息技术有限公司、广州市易杰数码科技有限公司南京分公司、江苏鑫软图无线技术有限公司、江苏网能智能科技股份有限公司、南京苏宁软件技术有限公司、江苏希亿欧医疗软件网络科技有限公司、福人网络科技有限公司、南京萝卜地电子科技有限公司等 100 余家软件开发企业保持良好的合作关系,每年输送一批学生到企业参加顶岗实习,以校企合作形式,共同完成对软件开发人才的培养。

就业岗位 移动智能应用开发方向主要就业岗位:本专业的毕业生在华为、中兴、文思创新、软通动力等通讯信息企业从事基于手机、平板电脑等便携式设备的软件开发、软件质量保证、配置管理、软件文档管理、软件维护等工作。WEB 应用开发方向主要就业岗位:本专业方向的毕业生主要从事应用基于 Java 的 WEB 应用软件开发、网站设计与开发、软件质量保证、配置管理、软件文档管理、软件维护等工作。

薪酬情况 软件专业的毕业生大多数从事软件开发工作。一般情况下,本专业的从业人员一年内的月薪达到 4500 至 5500 左右。我院软件技术专业已有连续八届毕业生,就业质量在南京同类学校中名列前茅,目前不少毕业生已经成为软件企业的开发骨干或项目主管,有不少毕业生月薪收入过万元。



近三年就业率 协议就业率均达到 95% 以上,毕业生受到用人单位的欢迎。

升学途径 软件技术专业也提供专转本、专升本、独立本科等多种攻读本科学历的途径,为学生毕业后的可持续发展提供更高的平台。其中,我院于 2011 年与南京理工大学合作开办了《计算机科学与技术》专业的独立本科专业,软件技术专业的学生在大专的基础上,通过两年的学习,可以获得国家承认的本科学历与学士学位。软件专业主要是为软件企业培养从事软件开发工作的软件工程师。

获奖情况 软件技术系各专业教学成果显著,学生具有较强的软件设计和开发能力、就业能力,自 02 年办学以来,各专业学生在全国各级各类比赛中获得各种奖项累积 70 余项,包括“全国数学建模大赛”一等奖;“全国软件专业人才设计与开发大赛”二等奖;“全国高等院校计算机核心技能与素养大赛”二等奖;“江苏省本专科优秀毕业设计”三等奖。

室内艺术设计专业

专业介绍 本专业创办于 2004 年,专业一贯秉承以就业为导向的宗旨,致力于培养高素质的技能实用型人才。本专业采用校企合作的人才培养模式,将企业引入校园共建生产性实训基地,采用企业真实项目进行教学,在教学过程中根据具体的课程带领学生进入真实的施工工地,让学生更真实,更直接的理解授课知识点。本专业经过十年的人才培养,已经培养了一批在行业具有一定影响力的人才。有一批学生经过自己的努力已经开始了创业,创办了自己的装饰设计公司,并吸收了一部分母校本专业的同学进入公司实习和就业。本专业在委托麦可思第三方就业状况调查的专业认可度中,室内设计专业获得了第一名的美誉。本专业注重校企合作,加强学生的实习与就业工作,并与多家行业龙头企业进行合作,如龙发装饰集团、南京富海装饰公司等知名企业合作,为学生就业拓宽渠道。本专业在近几年的专业招生中,第一志愿满足率一直保持在 90% 以上,专业一直得到广大考生的认可。



校内生产性实践基地

培养目标 本专业培养面向铁路行业和地方企业室内设计师、室内工程技术、室内项目管理、等岗位。具有高职文化素养和职业道德,敬业爱岗,开拓创新与团队协作精神。掌握室内项目设计、室内工程管理知识,了解展示设计、平面设计等相关知识,熟悉设计文案写作及项目市场营销知识。能从事室内设计、计算机绘图、工程管理、质量安全管理、材料管理等工作,并具备良好创业能力的高端技能型人才。

主要就业基地 校内依托艺术设计综合实训中心进行人才培养,引进南京品尚环境艺术有限公司进校办企业,为学生提供校内全真实习环境。校外与龙发装饰南京桥北分公司、南京富海装饰公司、南京绿众建筑装饰有限公司、南京七剑图信息技术有限公司、南京麦迪逊装饰设计有限公司、南京金欧牛装饰桥北分公司、南京瑞庭装饰有限公司、南京博展工程设计咨询有限公司、等多家企业共建校外实训基地,为学生顶岗实习及就业提供保障。

就业岗位 毕业生主要面向建筑、室内设计院,设计公司,工程施工公司,设计表现(效果图、三维动画、模型)公司。主要就业岗位为设计表现绘图员、施工图绘图员、设计施工管理人员、室内设计师。毕业后从事公共空间设计、家庭装饰设计、室内设计绘图及施工工作,包括设计单位的设计、绘图等工作,工程单位的施工组织管理,材料,预算等工作,设计表现单位的效果图制作等工作。

薪酬情况 在待遇和计薪方式上,一般刚毕业学生从事初级绘图员、初级施工员、助理设计师等工作,基本月工资约 3000 元左右另加提成工资,年薪约 5 万。2-3 年后待遇在 5000/ 月元左右,年薪约 8 万。高级设计师或高级工程监理月收入 6000 至 8000 元不等。部分升级为设计主管或项目经理年薪可达 20 万左右。

近三年就业率 室内设计专业连续三年毕业生协议就业率达到 100%。在此基础上,室内设计专业还大力开展创业教育,毕业生中有 10% 的学生在毕业 1-2 年后选择自主创业。

升学途径 本专业为在校生提供南京艺术设计学院和江南大学两所高校的校内专接本, 为学生升学及进一步深造提供便利条件。学生也可以在大学三年级参加省统一组织的专转本, 学生也可自行参加校外组织的各类专转本培训及考试。

广告设计与制作专业

专业介绍 广告业是文化创意产业的重要组成部分, 是“十二五”江苏省重点发展的行业之一, 具有广阔的发展潜力。南京市将广告业作为推动文化创意和现代服务业发展的重要支柱加以扶持, 在国内率先成立了“南京国家广告产业园”, 打造“长三角创新创业中心”。

我院的广告设计与制作专业成立于 2004 年, 是学院最早开设的艺术设计类专业之一。本专业采取校企合作的人才培养模式, 合作企业参与专业建设的全过程。专业建设中探索“创新+创业”相融合的教育理念, 积极开展专业“工作室化”教学法。目前已建有院级产学研平台之一“现代广告研究所”(与南京汉迪品牌设计有限公司深度合作)、“印艺工坊”(与南京华文异形图文设计制作有限公司深度合作)及“铁路文创中心”(与江苏铁路教育馆合作), 并在此基础上成立了由专业教师与企业专家共同引领下的大学生创业团队和创新团队。并设有江苏省“广告设计师”职业培训鉴定站。

经过 10 余年的建设, 本专业已确立了十分清晰的专业定位, 逐步形成了自身的特色和优势, 取得了十分丰硕的成果。在专业竞赛方面, 荣获包括教育部第二届全国大学生广告艺术大赛一等奖、2009 年台湾时报“金犊奖”、2012 年“挑战杯”第七届江苏省大学生创业计划大赛金奖; 第三届全国大学生广告艺术大赛江苏赛区一等奖、2011 年江苏省大学生艺术展演专业组一等奖等在内的国家、省级以上专业奖项 60 余个。在产学研方面, 教师与学生团队共取得国家发明专利 1 项, 实用新型专利 13 项, 完成省厅、院级科研课题、大学生实践创新项目 10 余项; 在毕业生就业方面, 本专业近三年毕业生协议就业率达到 98% 以上。部分优秀毕业生进入上海、北京等国内一流广告公司、外资企业和上市公司等担任设计师、设计主管等, 还有部分毕业生通过自主创业实现了自己的人生理想。

培养目标 本专业主要面向广告行业的平面广告设计师、网络广告设计师、印刷工艺设计师等一线岗位。培养熟悉现代广告设计与制作理论知识, 具有良好的职业素养, 具备平面广告、网络广告、印刷工艺品从创意策划、设计与制作到工艺管理等方面知识和技能创新型、高技能人才。

相关证书 校内必须取得的证书: 信息产业部《平面设计师资格证书》、江苏省人力资源与社会保障厅《广告设计师资格证书(三级)》两者选考其中一项; 校内建议取得的证书: 1、Adobe 中国认证设计师资格证书 2、江苏省工艺美术员职称证书 3、国际商业美术设计师 C 级证书 4、广告摄影师中级资格证书

主干课程 民间艺术赏析、图形创意、字体与编排设计、平面广告设计、VI 设计、广告策划、包装设计、网络广告设计、印刷工艺、书籍装帧设计、广告实务等。

就业方向 本专业主要面向传统广告公司及新型传媒企业, 如广告传媒公司、网络与多媒体公司、软件服务外包企业、印刷企业、报社、杂志社、电视台、展览公司、广播电台及企事业单位的广告部等, 从事平面广告设计、网络广告设计(含网络美工及 UI 界面设计)、印刷工艺设计、文化创意产品设计、广告策划、市场研究、企业形象推广与设计管理等工作。



专业工作室架构



广告专业学生荣获 2007 年第二届全国大学生广告艺术大赛一等奖, 获奖学生在北京人民大会堂颁奖台上



广告专业团队荣获 2012 年“挑战杯”第七届江苏省大学生创业计划大赛金奖



2014 年广告设计专业“图趣横生”课程作品成果展

实训基地 校内依托于现代广告研究所(与南京汉迪品牌合作)、印艺工坊(与南京华文异彩合作)、铁路文创新中心(与江苏铁路教育馆合作)等校内实训及科研基地;校外与江苏加减品牌南京分公司、江苏典凡广告公司、江苏经典印务有限公司、南京铁路广告公司、南京唐木文化传媒有限公司、南京瑞虹信息科技有限公司、南京酷都软件有限公司、核工业部南京华宁彩色印刷厂、南京文瑞印务有限公司等共建实训基地。



主要就业基地和岗位薪酬 南京信大移动数字研究院有限公司,隶属于南京信息工程大学通过校企合作,择优就业,2012级第一届学生主要服务于公司影视后期编辑、数字媒体制作等岗位,专业对口协议就业34人,占班级人数95%。目前签署劳动合同13人,最低薪酬4200元/月,远高于一般艺术设计类其他岗位。

升学途径 合作的主要本科院校有南京艺术学院、江南大学,大二学生可通过“专接本”考试和后续学习,取得国家认可的本科学历、学士学位。

技术竞赛:

参加江苏省第四届大学生艺术展演摄影类、微电影类比赛,获得省级二等奖2项,三等奖5项。

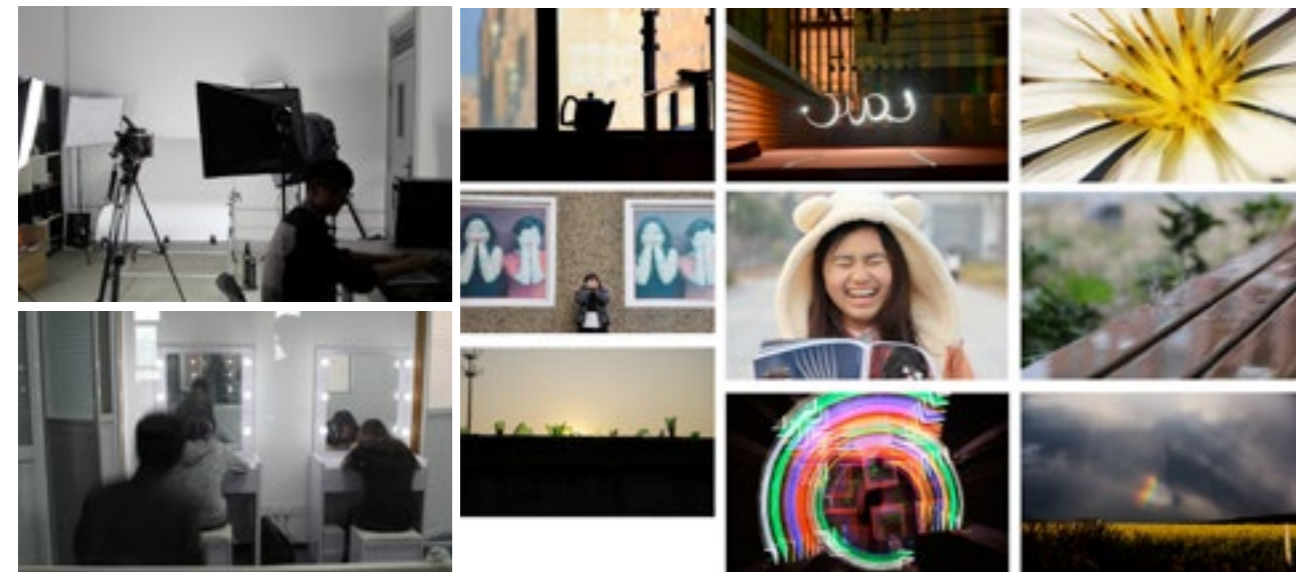
参加江苏省工艺美术大赛,获移动媒体设计类、微电影类等省级奖项5项。

参加全国光线传媒微电影大赛,入围2项,奖项尚未公布,优酷视频点击率过10万人次。

数字媒体艺术专业

数字媒体艺术专业2012年起招生,是江苏省内首例。随着计算机技术、互动媒体技术和影视制作技术的高速发展与融合,构成了新一代的数字传播媒体时代。数媒专业是一个走在时代前沿,艺术与技术并存的高科技、优发展的主流专业。和北京电影学院、北京印刷学院、南京艺术学院长期合作,有较强的师资支持;和早点影视、南京信大移动数字研究院有限公司、南京柏杨广告设计有限公司、南京墨斗广告设计有限公司、时代出版传媒股份有限公司、上海馨天文化传媒公司、南京电影制片厂等行业内知名企业无缝对接,强强合作,优秀学生推荐就业;有实力的学生可选择自主创业,前景一片光明。

培养目标 本专业培养德、智、体全面发展,具有较强实践能力、创新团队精神和互动软件操作能力;毕业生具备数字应用产品的策划、创作、制作等方面的专业能力,能从事互动媒体制作、移动应用设计与维护、数字出版物设计、APP设计、摄影摄像、微电影制作、线上活动策划与推广、中小微企业网络品牌推广等方面工作。



数媒专业学生在798艺术区接受采访

北京电影学院调研活动、讲座—数媒专业13级学生认知实习课程教学活动 省摄影协会会长亲临数媒专业颁奖活动



数字媒体专业教师受邀参加“中国影视艺术创新峰会”



南京铁道职业技术学院
Nanjing Institute of Railway Technology

学校荣誉

- ★ 全国职业技术教育先进单位
- ★ 教育部高职高专院校人才培养工作水平评估优秀单位
- ★ 江苏省示范性高职院校
- ★ 中国职教学会轨道交通专业委员会常务副主任单位
- ★ 全国铁道行业职业教育教学指导委员会运输专业委员会主任单位
- ★ 全国物流职业教育教学指导委员会委员单位
- ★ 欧亚（太）交通高校国际联合会副主席单位
- ★ 江苏省师资队伍建设先进高校
- ★ 江苏省教学先进高校
- ★ 江苏省高等学校思想政治教育工作先进集体
- ★ 江苏省五一劳动奖状单位
- ★ 江苏省职业院校技能大赛先进单位

咨询热线: 4001081155

QQ: 810001155

学院地址: 南京市浦口区珍珠南路65号

邮政编码: 210031

联系电话: 025-68204931

电子邮件: ntyzhao123@126.com

网 址: www.njrts.edu.cn

