

## 学校荣誉

- ★ 全国职业技术教育先进单位
- ★ 教育部高职高专院校人才培养工作水平评估优秀单位
- ★ 江苏省示范性高职院校
- ★ 中国职教学会轨道交通专业委员会常务副主任单位
- ★ 全国铁道行业职业教育教学指导委员会运输专业委员会主任单位
- ★ 全国物流职业教育教学指导委员会委员单位
- ★ 欧亚（太）交通高校国际联合会副主席单位
- ★ 江苏省师资队伍建设先进高校
- ★ 江苏省文明单位
- ★ 江苏省教学工作先进高校
- ★ 江苏省高等学校思想政治教育工作先进集体
- ★ 江苏省五一劳动奖状单位
- ★ 江苏省职业院校技能大赛先进单位
- ★ 江苏省高校毕业生就业工作先进集体
- ★ 江苏省教育国际合作交流先进学校



**南京铁道职业技术学院**  
Nanjing Institute of Railway Technology



# 2014 招生简章

华东地区轨道交通人才的“黄埔军校”

黄炎培商科人才的“传承学校”

全国唯一火车能够开进的大学

考生本一、本二后的首选

咨询热线：4001081155

学院地址：南京市浦口区珍珠南路65号

邮政编码：210031

联系电话：025-68204931

电子邮件：ntyzhao@126.com

网 址：www.njrts.edu.cn

咨询QQ：810001155



招生工作处

院校性质：省属公办高职高专院校  
录取批次：公办专科



走合作发展之路，与中国铁路同行



# 南京铁道职业技术学院



## 2014 招生简章

**校训：求真励行**

**校风：团结 守纪 求实 创新**

**南铁院精神：**

**团结  
奉献  
拼搏  
争先**

团结协作 上下一心 群策群力 相互支持

无私奉献 心系学院 爱岗敬业 顾全大局

奋勇拼搏 知难而进 能打硬仗 务求必胜

敢于争先 锐意进取 开拓创新 争创一流

学院简介	02
学院优势	04
二级学院及专业介绍	06
高职与本科分段培养项目（3+2）	18
国际合作项目	20
2014年招生章程	22
2014年招生计划	25
学院近三年各省、市录取分数线一览表	28
奖助学金	30
实训基地和技能大赛	32
文化校园	34
学生风采	36
来校交通示意图	40



## 学院简介



### 办学历史

南京铁道职业技术学院是经江苏省人民政府批准成立、教育部备案的一所省属公办专科层次的全日制普通高校，是江苏省省级示范高职院校，是长三角地区唯一一所轨道交通高等职业技术学院，也是江苏省教育厅、上海铁路局和浦口区政府共建的一所高等职业技术学院。学院前身是创建于1941年的南京特别市立第一职业中学，1955年起更名为南京铁路运输学校，隶属原铁道部管理。2002年升格为高等职业技术学院，2004年学院成建制由原铁道部划转江苏省地方管理。学院占地面积1146亩，在校学生近万人。建校70多年来，学院培养了7万多名专门人才，为我国轨道交通行业和地方经济的发展做出了积极的贡献。

### 专业设置

学院设有运输管理学院、通信信号学院、动力工程学院、经贸学院、软件与艺术设计学院等五个二级学院，面向轨道交通行业和区域经济，开设了铁道交通运营管理、城市轨道交通运营管理、高速铁路动车乘务、铁道通信信号、高速铁路信号控制、城市轨道交通控制、通信技术、电气自动化技术、铁道机车车辆、铁道工程、会计、物流管理、旅游管理、国际商务、室内装饰设计、广告设计与制作等32个专业。

### 合作发展

学院坚持走校企合作之路，坚持与中国铁路同行，办学过程中得到政府、行业、企业的大力支持。学院与上海、济南、南昌、广州、成都、兰州、乌鲁木齐、郑州、西安、武汉、沈阳、哈尔滨、呼和浩特等各大铁路局，以及南京、上海、无锡、苏州、常州、杭州、宁波、温州、合肥、福州、厦门、成都、深圳、石家庄、乌鲁木齐等城市地铁企业合作办学，订单培养。学院与企业共同进行专业建设、共同建设实训基地、共同打造专业教学团队、共同开展技术攻关和培训服务，为培养高素质技能型人才创造了良好空间，提升了人才培养质量，提高了毕业生的就业竞争力，毕业生的专业能力和综合素质都得到了社会的广泛认可。

### 学生就业

学院毕业生广受社会和企业欢迎，近年来，毕业生就业率一直保持在98%以上，毕业生综合竞争力名列前茅。2013年省教育厅高校招生就业指导服务中心与麦可思公司联合开展的高职院校毕业生就业竞争力调查，我院名列省内公办高职院第二名。2008年、2010年、2012年连续三次获得“江苏省高校就业工作先进集体”。

### 2013 届毕业生

初次就业率  
95.06%

年终就业率  
98.76%

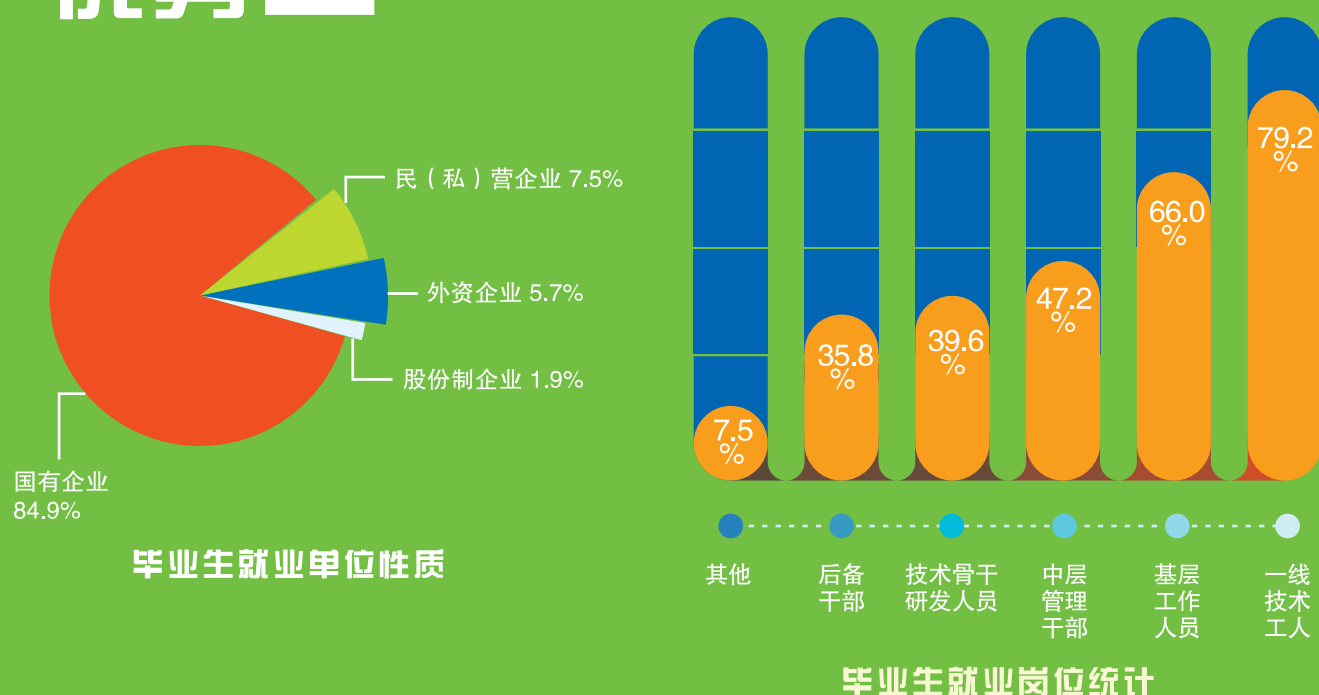
协议就业率  
95.89%



## 学院优势

**优势1 高比率订单：未毕业，已就业**  
订单培养情况：  
2011年1950人    2012年1220人    2013年1310人

**优势2 高质量就业**  
以下数据来源于江苏省教育考试评估院2012年用人单位满意度调查



**优势3 多途径升学**

“3+2”分段培养：苏州大学、南京林业大学、南京工业大学  
专转本：近几年参加全省“专转本”统考的通过率在50%以上  
专接本：经贸类、软件、艺术类专业与南京财经大学、南京理工大学、江南大学、南京艺术学院开办“专接本”项目

**优势4 完善的资助体系和高比率奖助学金 确保每一位学生都能顺利完成学业**  
以下数据来源于我院2013年资助年度统计



**优势5 高水平技能竞赛 高品位课外活动**

- 全国职业院校技能大赛（高职组）“现代物流储存与配送作业优化设计和实施”赛项全国一等奖
- 全国铁道职业院校通信专业职业技能竞赛团体一等奖
- “青春梦飞翔”校园文化艺术节
- 省级大学生艺术团“动车时光”合唱团
- 2014年江苏省高等职业院校技能大赛一等奖六项
- 足球蝉联南京高校足球联赛三连冠

**优势6 车站建在校内 火车开进校园**

- 国内首家高铁教学站场
- 校内建有2座全真火车站
- 建有1公里长的双线电气化铁路线，连接铁路正线，火车开进校园



# 运输管理学院

## 分院概况

运输管理学院下设铁道运输系和旅游管理系，铁道交通运营管理专业始建于1955年，历史悠久，培养出了许多杰出校友，是铁路列车长培训基地。该专业是江苏省高校特色专业、省重点专业群核心专业，是全国铁道职业教育教学指导委员会铁道运输专业教学指导委员会主任单位。高速铁路运输信号实训基地教学团队为省高校优秀教学团队，拥有国家级高速铁路列车调度指挥实训基地和省级轨道运输综合实训基地。

学院实施“订单式、一体化”人才培养模式和“半军事化”学生管理模式，构建了“基础素质、职业素质、创新素质”三位一体素质教育体系，培养的轨道交通专业高素质技术技能型人才深受企业欢迎。



2013 届毕业生就业率  
99.86%

铁道运输系 旅游管理系



专业名称	就业方向
铁道交通运营管理	毕业生就业岗位主要面向南京、上海、杭州、常州、无锡、苏州、宁波、成都等城市轨道交通企业的行车值班员、客运值班员、运营调度员、值班站长、中心站长等岗位；面向铁路（高速铁路）、地方铁路及专用铁道的车站值班员、客运值班员、调车长等岗位。
城市轨道交通运营管理	
高速铁路动车乘务专业 代码（1554）	毕业生就业岗位主要面向铁路（高速铁路）的客运值班员、列车员（长）等岗位；面向南京、常州、无锡、苏州等城市轨道交通企业的客运值班员、值班站长、中心站长等岗位。

高速铁路动车乘务专业报考办法：考生必须为普通类文、理科或艺术类兼报普通类。7月1日—3日考生在江苏省考试院门户网站报名（[Http://www.jseea.cn/](http://www.jseea.cn/)），7月5日在江苏第二师范学院（原江苏教育学院）参加江苏省空中乘务专业联测。面试具体事宜请登录我院招生网站查询。

（详细专业介绍请登录我院招生网查看）

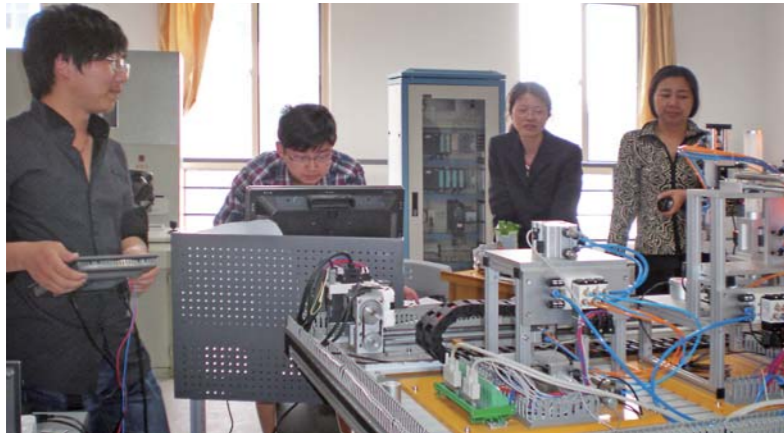


# 通信信号学院

## 分院概况

通信信号学院是由 1972 年创建的铁道信号专业、铁道通信专业发展而来，下设信号系、通信系和电子电气系。铁道通信信号专业为中央财政支持重点建设专业、江苏省品牌专业，通信技术专业为江苏省特色专业，铁道信号与控制专业群为江苏省重点专业群。拥有国家级精品课程 1 门，省级精品课程 2 门，省精品教材 1 门。拥有国家级高速铁路实训基地、省级地铁综合实训基地，是全国铁路通信、信号专业技术人员培训基地。

该院与上海铁路局、南京地铁公司、南京浦镇车辆有限公司等 40 余家企业全方位合作，探索实施了“双主体、全过程”人才培养模式和职业特色鲜明的“半军事化”管理。重视学生实践技能和创新能力培养，近几年在电子设计竞赛、通信行业技能竞赛中获得省级以上奖励 34 项，其中全国一等奖 6 项，毕业生深受用人单位欢迎。



2013 届毕业生就业率  
**95.88%**

信号系 通信系 电子电气系



专业名称	就业方向
高速铁路信号控制	本专业毕业生主要从事高速铁路信号设备的维护、施工、管理；国有和地方铁路信号设备的维护和管理；信号工厂信号设备生产、施工、管理；工程公司信号设备、管理、施工；厂矿企业专用线信号设备维护、管理等工作；也可从事地铁、轻轨等城市轨道交通信号设备的维护和管理。
铁道通信信号	本专业毕业生主要面向南京、无锡、苏州、上海、杭州、宁波等城市轨道交通企业及铁路、地方铁路等信号技术工作，主要从事地铁、轻轨等城市轨道交通信号设备的维护和管理；国营铁路信号设备的维护、施工、管理；地方铁路信号设备的维护和管理；信号工厂信号设备生产、施工、管理；工程公司从事信号设备、管理、施工；厂矿企业专用线信号设备维护、管理等工作。
城市轨道交通控制	本专业毕业生主要面向南京、无锡、苏州、上海、杭州、宁波等城市轨道交通企业及铁路、地方铁路等信号技术工作，主要从事地铁、轻轨等城市轨道交通信号设备的维护和管理；信号工厂信号设备生产、施工、管理；工程公司从事信号设备、管理、施工等工作。
通信技术	面向铁路企业，从事铁路通信专网网络管理、综合维护、设备维修、网络集成、工程施工等工作；面向城市轨道交通企业，从事地铁通信专网网络管理、综合维护、设备维修等工作；面向地方通信企业，从事通信设备生产、安装、调试、维护、网络优化、销售和技术支持等工作。
电气自动化技术	电气自动化控制设备及系统的安装、调试技术人员；电气自动化控制设备及系统的运行维护技术人员；电子及电气自动化控制产品销售及技术支持工程师；电子及电气自动化控制产品研发工程师。面向大型客运站、地铁车站及智能建筑技术领域从事车站、楼宇智能化系统工程设计、安装、调试、运行维护等工作。
电子信息工程技术	可在电子信息产品生产企业，从事电子信息产品开发、生产、装配、调试、检验等技术工作以及技术管理、工艺管理等管理工作；可在电子信息产品的使用单位中，从事电子信息设备的安装、操作、维护与应用等技术工作；可在电子信息产品经营企业中，从事电子设备的营销、安装调试及技术服务等工作。

(详细专业介绍请登录我院招生网查看)



# 动力工程学院

## 分院概况

动力工程学院有铁道机车车辆系、铁道供电系和铁道工程系三个专业系，是原铁道部定点“铁路司机考试培训基地”。高速动车组检修技术专业是中央财政支持重点建设专业，铁道机车车辆专业是省级品牌专业，“高速铁路机车车辆实训基地”是江苏省重点实训基地。

该院建有设施完善、功能齐全的各类实训中心：高铁教学站场、高速铁路牵引动力实训中心、铁道工程综合实训中心、城市轨道交通综合实训中心。拥有国内领先的 CRH380A、CRH2 等高速铁路动车组模拟驾驶装置、HXD3、SS9G 型电力机车模拟驾驶装置和城轨电动列车模拟驾驶装置等。

专业教师大多来自生产一线，实践经验丰富，与南车南京浦镇车辆有限公司、南京国铁电气有限公司、上海铁路局各机务段、车辆段、动车段、供电段、工务段等 60 多个单位建立了长期的教学、科研和培训等全方位合作关系，毕业生就业率一直保持在 99% 以上。



2013 届毕业生就业率  
**99.54%**

铁道机车车辆系  
铁道供电系 铁道工程系



专业名称	就业方向
铁道机车车辆	本专业毕业生就业主要面向各铁路局下属机务段和车辆段、大型工矿企业铁路专用线和机车车辆制造企业，从事机车车辆驾驶、检修、运行维护和制造等相关工作。
高速动车组检修技术	本专业的毕业生主要面向铁路高速动车组检修基地(段)、铁路高速动车组运用所及铁路高速动车组制造企业，从事动车组驾驶操纵、运用、检修及制造等工作，主要从事岗位是铁路高速动车组地勤机械师、随车机械师及相关岗位。
电气化铁道技术	本专业的毕业生主要面向国有铁路、城市轨道交通、大型企业等电气化铁道供电系统调度、运行、检修、试验、设计及施工等工作，也可在电力系统相关企业从事电力网的运行、维护、设计和施工等工作。近三年对口就业率为 100%。
铁道工程技术	本专业的毕业生主要面向国有铁路、城市轨道交通、铁道建设总公司下属各工程局、公路建设公司、工程咨询公司等企业，从事轨道、路基、桥梁、隧道等施工与维护、工程造价、监理、咨询、技术管理等工作。
工程造价	本专业的毕业生主要面向国有铁路、城市轨道交通、铁道建设总公司下属各工程局、公路建设公司、建筑公司、工程咨询公司等企业，从事工程施工与维护、工程造价、工程监理、技术管理等工作。

(详细专业介绍请登录我院招生网查看)



# 经贸学院

## 分院概况

经贸学院是由中华职业教育总社的“工商专科”发展而来的，办学历史悠久，现有会计系、经济管理系和国际商贸系三个专业系。会计专业为江苏省特色专业，物流管理专业为院级重点建设专业。是原铁道部铁路财务培训基地、国家物流师职业培训鉴定中心、华东地区物流教学联盟常务副理事长单位。

学院秉承著名教育家黄炎培先生倡导的“手脑并用、双手万能”职教理念坚持依托铁路行业，加强校企合作，先后与上海铁路局、南京铁道发展集团有限公司、苏果超市、苏宁云商、宝供物流有限责任公司、南京新干线物流公司等数十家企业（公司）建立了良好的合作关系。师资力量雄厚，教学经验丰富，培养出众多杰出毕业生。多次荣获全国和省级职业院校专业技能大赛一等奖和二等奖。

学院重视学生的学历提升，会计、市场营销专业已与南京财经大学专接本教学对接，通过专接本的方式联合培养具有本科学历的高素质应用型人才。近年来，各专业学生都以 50% 以上的比例通过专转本考试进入本科院校继续深造。

2013 届毕业生就业率  
**98.65%**



会计系  
经济管理系 国际商贸系



专业名称	就业方向
会计	毕业生主要在企事业单位从事出纳、会计核算、会计主管、会计（助理）管理、审计助理、会计电算化应用以及 ERP 实施顾问等工作。
物流管理	毕业生主要在国际货运代理公司、铁路/公路运输公司、仓储与配送中心、制造和流通企业的物流部门、专业化的第三方物流企业就业。从事采购业务与管理、订单管理、运输管理、仓储与配送管理等工作。
国际商务 (海外本科直通车 中外合作)	合作院校：美国卡比奥拉尼社区学院等海外大学。毕业生也可就业于进出口公司、工贸企业、保税区、出口加工区，从事单证员、跟单员、报关员、报检员、业务员及相关其他岗位。

(详细专业介绍请登录我院招生网查看)



# 软件与艺术设计学院

## 分院概况

软件与艺术设计学院下设软件技术系和艺术设计系，建设有省级计算机应用与软件技术实训基地，是南京市软件人才培训基地、计算机信息高新技术考试站（OSTAL）、全国 CAD 考试培训认证中心、信息产业部 CEAC 信息化培训认证中心、中国职业技术教育学会指定的“设计创意教学中心”。

该院加强与南京地铁公司、江苏微软技术中心等企业开展紧密的校企合作办学。专任教师中具备双师素质和硕士学位的比例达 95% 以上。近年来，教师教科研成果获奖 60 多项，授权专利 20 多个，横向课题到账经费近 300 万元，学生参加竞赛获省级一等奖以上奖励 50 多项。



软件技术系 艺术设计系



专业名称	就业方向
软件技术	本专业与中兴通讯股份有限公司、区域微软技术中心、南京熊猫电子股份有限公司合作，毕业生主要从事计算机软件开发、网站设计和开发、软件测试、软件维护和销售等工作，还可以从事计算机组装和维修、数据库系统开发、管理和维护、软件文档管理、软件质量保证保障等工作。
室内装饰设计	主要培养设计绘图员、设计施工管理人员、室内及景观设计师。主要面向建筑、室内、景观的设计单位；室内装饰工程、园林景观工程的施工单位；设计表达(效果图、三维动画、模型)单位。可从事家装、工装、展示等空间的室内设计工作；广场、道路、居住区、种植园区、校园等空间的景观设计工作；建筑公司、室内设计公司、景观公司、规划设计院、展示设计公司及相关单位的施工组织管理工作，室内装饰工程、园林景观工程中的预算、估价、咨询工作专业设计表达公司的效果图制作等工作。
动漫设计与制作 (中英合作)	学院与英国奇切斯特学院合作举办动漫设计与制作专业。专业毕业生主要面向国内和外企的各类二、三维动画制作公司、游戏制作公司、广告短片制作、后期特效制作、公司宣传片制作等工作，也可自主创业。
广告设计与制作	广告设计方向毕业生主要面向广告公司、网络及多媒体公司、软件外包公司、印刷企业、报社、杂志社、电视台、展览公司、广播电台及企事业单位的广告部等，从事广告设计师、网络美工、UI 设计师、展示设计、广告策划、市场研究、企业形象推广与设计管理等工作。动画设计方向的学生主要面向各类二、三维动画制作公司、游戏制作公司、各类影视后期制作公司、多媒体制作公司以及平面设计类和网页设计类公司，也可以进入广告制作公司、电视台、出版社等公司以及企业宣传部门，从事二维或三维动画制作。
数字媒体设计与制作	本专业毕业生主要面向影视广告公司、新闻媒体、出版社、婚纱影楼、文化宣传部门和其他有关企事业单位，从事摄影摄像、影视后期制作、影视特效制作、交互网站设计、商业摄影、影视项目创意策划、互动媒体设计、新媒体行业创新策划、活动推广等工作。



# 地铁学院

为有效整合校企优质资源，更好满足地铁用人需求，南京铁道职业技术学院和南京地铁集团有限公司双方于 2010 年建立了一体化办学共同体——地铁学院。地铁学院以办学体制机制改革为重点，以人才培养质量提升为核心，逐步形成了管理、育人、资源、文化“四个一体化”的“地铁学院办学模式”，实现了专业设置与行业需求、教学内容与职业标准、教学过程与生产过程的“三个对接”，为南京地铁培养了大量优秀的毕业生。

“地铁学院办学模式”得到了很好推广，学院已与苏州、无锡、常州、杭州、宁波、温州、厦门、福州、成都、合肥、石家庄、乌鲁木齐等城市轨道交通企业开展了订单式人才培养工作。地铁学院为地铁企业累计输送了 4000 多名高素质技术技能型专门人才，缩短了企业用人周期 3-6 个月，毕业生已成为各城轨企业的中坚力量，有的已走上了企业中层以上领导岗位。

2013 年地铁学院组织南铁院和南京地铁双方人员共同开展了 16 个工种地铁职业



技能鉴定体系的开发工作，覆盖了地铁运营企业的全部关键岗位，为企业员工考级和人才培养提供了标准。“城市轨道交通高职教育校企一体化办学模式的探索与实践”研究课题作为对“地铁学院”这一校企一体化办学模式探索的理论研究先后荣获 2010 年中国职教学会轨道交通专业委员会教学成果一等奖、2011 年江苏省教育厅教学成果一等奖、2012 年全国铁道职业教育教学指导委员会教学成果一等奖，并获江苏省教育厅推荐参评 2014 年职业教育国家级教学成果奖。

地铁学院现有的城市轨道交通专业涵盖了城轨企业全部的关键岗位，包括城市轨道交通运营管理、城市轨道交通控制、城市轨道交通通信技术、电子自动化（AFC 维护）、城市轨道交通车辆、城市轨道交通供电技术、铁道工程（轨道探伤）以及计算机应用（城轨信息）等专业。



## 2014年各地铁公司订单需求一览表

专业 \ 单位	南京地铁	杭州地铁	常州地铁	合肥地铁	石家庄地铁	乌鲁木齐地铁	合计
城市轨道交通运营管理	50	40	80			40	210
铁道通信信号		40			30		70
城市轨道交通控制					10		10
电气自动化				40			40
铁道机车车辆	50	40					90
高速动车组检修技术	50						50
电气化铁道技术	50						50
铁道工程技术		40					40
合计	200	160	80	40	40	40	560



# 高职与本科分段培养项目 (3+2)

本科段专业名称	专科段专业名称	合作院校	项目介绍	就业方向
电气工程	电气化铁道技术	苏州大学坐落于素有“人间天堂”之称的古城苏州，是国家“211工程”重点建设高校和江苏省属重点综合性大学，其主要前身为创建于1900年的东吴大学。	本专业为江苏省现代职业教育体系建设项目，南京铁道职业技术学院的电气化铁道技术专业与苏州大学的电气工程合作，进行“3+2”高职与普通本科分段培养。本专业是江苏省现代职业教育体系建设项目中唯一一个高职院校与本科211大学合作分段培养的项目。学习年限为3+2年，前3年在南京铁道职业技术学院进行高职段学习，毕业颁发南京铁道职业技术学院专科文凭，考核选拔后进入苏州大学进行本科段学习2年，毕业颁发苏州大学全日制本科文凭，符合学士学位授予条件的可授予学士学位。	本专业毕业生适合在各类轨道交通供电运营、勘测设计、施工、咨询、监理企业等从事进行电气工程与自动化领域的设计、开发、科学研究以及运行管理工作，也可以到相关研究和教育机构从事轨道交通供电方面的技术和管理管理工作。
交通运输	物流管理	南京林业大学是一所中央与地方共建并以地方管理为主的多科性大学。学校前身为中央大学(创建于1902年)森林系和金陵大学(创建于1888年)森林系，1952年合并组建的南京林学院是当时全国仅有的三所高等林业院校之一。1955年华中农学院林学系(武汉大学、南昌大学和湖北家学学院森林系合并组成)并入，1972年更名为南京林产工业学院，1983年恢复南京林学院名称，1985年更名为南京林业大学。	为了适应“大交通”的物流人才需求，本专业与南京林业大学、南京交通职业技术学院、江苏海事职业技术学院联合开展2+0.5+0.5+2的“游学制”教学模式。学生前两年在本校学习专业基础课程和铁路方面的特色课程，第三学年开始进入“游学”阶段，分别进入南京交通职业技术学院和江苏海事职业技术学院学习公路物流和海运物流特色课程。从第四年开始，进入南京林业大学物流工程专业，进行为期2年的本科阶段学习。学习期满，经考核合格，授予南京林业大学毕业证书及学位证书。	主要在国际贸易企业、国际货运代理公司、铁路/公路运输公司、仓储与配送中心、制造和流通企业的物流部门、专业化的第三方物流企业就业。从事采购业务与管理、采购管理、订单管理、运输管理、仓储与配送管理等工作，同时结合铁路物流发展规划，在铁路系统的专业物流公司就业。
计算机科学与技术	计算机网络技术	南京工业大学具有百年办学历史，是一所以工为主的多科性大学，于2001年由原南京化工大学与原南京建筑工程学院合并组建而成，是江苏省重点建设高校，江苏省综合改革试点高校，江苏省人才强校试点高校，教育部首批卓越工程师培养计划试点和专业学位研究生教育综合改革试点高校。	本专业主要面向轨道交通企事业单位信息化系统的开发与维护岗位，适应社会主义现代化建设需要，培养德、智、体、美全面发展，具有健全的人格和价值观，并具有创新精神和较强实践能力的高端技能人才。具备较强的数学、物理等自然科学和人文社会科学基础，掌握一门外语，能系统地掌握轨道交通行业和软件开发的基本理论和知识，具有本专业技术领域系统的分析设计能力和较强的工程意识，达到面向轨道交通及其它行业信息化系统开发应具有的知识能力和水平，胜任轨道交通信息化系统分析、设计、测试、实现与维护、项目管理等方面的应用型本科层次高端技能人才。	本专业方向的毕业生由于具有轨道交通行业知识、技能和行业背景，同时具有软件开发知识与技能，毕业后可在轨道交通企业或其它企事业单位从事信息化软件编程、模块设计、模块级测试和软件销售及维护等工作。



苏州大学



南京林业大学



南京工业大学





# 国际合作项目

## 01

### 项目特色

#### 众多的境外合作院校：

大力实施开放办学战略，先后与英国黑思廷学院、俄罗斯国立远东交通大学、韩国交通大学、美国卡比奥拉尼社区学院、澳大利亚昆士兰科技大学等 10 多个国家院校建立长期合作伙伴关系。

#### 良好的办学声誉：

学院是欧亚(太)交通高校国际联合会副主席单位，是 2009-2010 年度江苏省教育国际合作与交流先进学校。



#### 畅通的海外深造路径：

积极搭建学生海外交流平台，分别与英国哈德斯菲尔德大学、澳大利亚卧龙岗大学、美国劳伦斯大学、加拿大百年理工学院、西日本工业大学、韩国又松大学等近 20 所境外知名高校建立学分互认项目。三年来我院先后已有近 100 名学生赴海外高校交流学习，其中获得学士及以上学位学生 31 人。



学院继续与江苏省教育国际交流服务中心、江苏卓越国际交流教育基金会合作，开办专科批次国际商务“海外本科直通车”项目专业。此专业学生在我院学习三年，完成本专业所学课程并通过英语强化训练后达到规定要求，直接推荐到美国、加拿大相关大学学习 1 年半至 2 年，成绩合格者可获得本科文凭和学士学位。

## 02

### 海外本科直通车项目

(招生代码：1565)

专业：国际商务

## 03

### 中美合作项目

(招生代码：1655)

专业：国际商务

学院与美国夏威夷大学卡比奥拉尼社区学院合作举办国际商务专业。美国卡比奥拉尼社区学院(Kapi'olani Community College)成立于 1964 年，是一所隶属于夏威夷大学系统的公立社区大学，在当地享有盛誉。

中美合作办学项目实行“2+1”培养方式，即 2 年在我院学习，1 年在美国卡比奥拉尼社区学院学习。学生修完全部课程、考试合格后，可分别获得南京铁道职业技术学院的大专文凭和美国卡比奥拉尼社区学院的副学士学位证书。有深造意向的学生，可以选择“美国高校直通车项目”，直接转入美国相关合作院校攻读学士学位和硕士学位；也可以选择“1+1 国际硕士项目”，在经过 1 年的硕士预科学习后，直接申请进入英国相关合作院校攻读硕士学位。

## 04

### 中英合作项目

(招生代码：1655)

专业：动漫设计与制作

学院与英国奇切斯特学院合作举办动漫设计与制作专业。英国奇切斯特学院(Chichester College)成立于 1964 年，是一所公立高等院校，曾荣获“英国女王高等及职业教育奖”、“烽火奖”。

中英合作办学项目实行“3+0”培养方式，即 3 年在我院学习。学生修完全部课程、考试合格后，可分别获得南京铁道职业技术学院的大专文凭和英国奇切斯特学院的文凭证书。有深造意向的学生，可选择“英国高校直通车项目”，直接转入英国相关合作院校攻读学士学位和硕士学位；也可以选择“1+1 国际硕士项目”，在经过 1 年的硕士预科学习后，直接申请进入澳大利亚、美国相关合作院校攻读硕士学位。



## 南京铁道职业技术学院 2014 年招生章程 (江苏省)

学院代码: 13106 (教育部)  
 省内代码: 1155 (普通类、艺术类)  
 1455 (高职与普通本科分段培养项目)  
 1565 (海外本科直通车项目)  
 1655 (中外合作项目)  
 1554 (高速铁路动车乘务)  
 学院全称: 南京铁道职业技术学院  
 院校性质: 省属公办高职高专院校  
 录取批次: 公办专科  
 学院地址: 南京市浦口区珍珠南路 65 号

### 一、学院概况 (略)

### 二、录取规则

- 1、录取原则: 录取新生以文化考试成绩为主, 德、智、体全面衡量, 按照公平、公正、公开、择优的录取原则, 根据投档分从高分到低分择优录取。
- 2、选测等级: 普通类专科批次 (含高职与普通本科分段培养项目) 要求选测科目等级达到 2C、必测科目等级达到 4C、技术科目合格。高速铁路动车乘务专业、海外本科直通车专业和中外合作专业要求选测科目等级达到 2D、必测科目等级达到 4C、技术科目合格。
- 3、专业安排: 普通类文、理科进档考生的专业安排采取先分数后等级的原则。即按投档分成绩高低 (投档成绩相同情况下参考等级, 等级高者优先) 根据考生专业志愿逐个予以安排。对专业志愿未能满足而又填报服从志愿的进档考生, 根据录取情况进行调剂录取。
- 4、高速铁路动车乘务专业 (普通类) 录取规则及办法:
  - (1) 报考高速铁路动车乘务专业的考生, 必须符合填报普通类文、理科或普通类兼报艺术类考生的基本条件。
  - (2) 报考该专业的考生须登陆江苏省教育考试院网站, 进行网上报名。同时参加由江苏省教育考试院组织的“专业联考”, 并取得“专业联考合格证 (动车乘务或空中乘务)”。
  - (3) 等级要求: 选测科目等级达到 2D, 必测科目等级达到 4C、技术科目合格。
  - (4) 对进档考生按照分数优先 (投档成绩相同情况下参考联考成绩, 联考成绩高者优先) 的原则录取。
- 5、艺术类考生录取办法:
 

参加艺术类省统考的考生, 专业考试参加江苏省美术类专业统考且成绩达到江苏省艺术类专科录取最低控制线, 文化成绩达到江苏省艺术类 (美术) 专科录取最低控制线, 必测科目等级中 D 级不超过三门, 技术科目合格, 根据综合分从高到低择优录取 (综合分 = 专业总分 + 文化总分)。对进档考生的专业安排, 按分数优先 (综合分相同情况下参考专业成绩, 专业成绩高者优先) 的原则, 根据考生专业志愿逐个予以安排。

### 三、有关要求

1、我院招生专业中, 铁道交通运营管理、高速铁路动车乘务、城市轨道交通运营管理、铁道通信信号、高速铁路信号控制、城市轨道交通控制、铁道机车车辆、高速动车组检修技术、电气化铁道技术、铁道工程技术等为轨道类专业, 要求考生无色盲、色弱, 双眼矫正视力不低于 4.8。

2、根据企业用人要求和特有工种性质, 铁道通信信号、高速铁路信号控制、高速动车组检修技术、铁道机车车辆、电气化铁道技术、铁道工程技术专业只适合男生。其他轨道类专业, 也适合男生就读, 建议女生慎重填报, 以免影响个人就业。

### 四、考生其他身体要求遵照《普通高等学校招生体检工作指导意见》执行。

### 五、关于高职与普通本科“3+2”分段培养项目的说明

我院继续开展高职与普通本科“3+2”分段培养项目的招生, 培养应用型本科高端技能型人才。合作的普通本科学校及专业如下:

学校名称	专科阶段专业名称	本科阶段专业名称	备注
苏州大学	电气化铁道技术	电气工程 (电气化铁道技术)	适合男生
南京林业大学	物流管理	交通运输 (物流管理技术)	
南京工业大学	计算机网络技术	计算机科学与技术	

学生前三年在南京铁道职业技术学院学习, 符合毕业条件颁发我院毕业证书, 可以选择直接就业, 也可以在第 5 学期末参加相关本科院校组织的转段考核, 符合条件的由各本科院校直接录取转入本科阶段学习二年, 符合毕业条件由本科院校颁发专科起点本科毕业证书。

### 六、其他说明

- 1、本规则未尽之处, 按国家和江苏省有关政策及规定执行。
- 2、新生入学后, 学院按规定进行体检复查和招生条件复查, 不符合录取条件者, 取消其入学资格。
- 3、我院收费严格按照江苏省政府规定的公办学校的收费标准执行。
- 4、毕业证书颁发: 考取我院的学生, 按规定完成学业, 由南京铁道职业技术学院颁发毕业证书。其中中外合作专业实行“2+1”模式, 考取的学生按规定完成学业, 将分别获得由南京铁道职业技术学院颁发的大专学历证书和美国卡比奥拉尼社区学院颁发的副学士学位证书。
- 5、根据教育部的要求, 我院建立和完善以“十公开”为主要内容的招生信息公开制度, 深入实施“阳光工程”, 切实维护广大考生的合法权益。有关招生信息在学院网站上及时公布。
- 6、本章程由南京铁道职业技术学院招生处负责解释。

### 七、招生咨询方式

- 1、联系电话: 4001081155 025-68204931
- 2、邮政编码: 210031
- 3、电子邮件: ntyzhao@126.com
- 4、网 址: www.njrts.edu.cn



## 南京铁道职业技术学院 2014 年外省、市招生章程

学院国标：教育部 13106

学院全称：南京铁道职业技术学院

院校性质：省属公办高职高专院校

学院地址：南京市浦口区珍珠南路 65 号

### 一、学院概况（略）

### 二、录取规则

- 1、对进档考生按文化成绩总分录取。
- 2、对进档考生的专业安排，按分数优先的原则，即按投档分成绩高低，根据考生的专业志愿逐个予以安排。
- 3、专业安排出现总分相同现象时，以语文、数学和外语三门总成绩高者优先安排专业，如果三门总成绩相同，则以数学单科成绩高者优先安排专业。
- 4、科类要求以各省招生主管部门公布为准。
- 5、新疆地区只招收汉族考生。

### 三、有关要求

- 1、我院招生专业中，铁道交通运营管理、城市轨道交通运营管理、铁道通信信号、高速铁路信号控制、城市轨道交通控制、铁道机车车辆、高速动车组检修技术、电气化铁道技术、铁道工程技术等为轨道类专业，要求考生无色盲、色弱，双眼矫正视力不低于 4.8。
- 2、考生其他身体要求遵照《普通高等学校招生体检工作指导意见》执行。
- 3、轨道类专业适合男生就读，建议女生慎重填报，以免影响个人就业。

### 四、考生身高等其他身体要求遵照《普通高等学校招生体检工作指导意见》执行。

### 五、其他说明

- 1、新生入学后，学院按规定进行体检复查和招生条件复查，不符合录取条件者，取消其入学资格。
- 2、我院收费严格按照江苏省政府规定的公办学校的收费标准执行。
- 3、毕业证书颁发：考取我院的学生，按规定完成学业，由南京铁道职业技术学院颁发毕业证书。
- 4、本章程适用于除江苏以外的其他各省、市、自治区。

### 六、招生咨询方式

- 1、联系电话：4001081155 025-68204931
- 2、邮政编码：210031
- 3、电子邮件：ntyzhao@126.com
- 4、网 址：www.njrts.edu.cn

## 2014 年招生计划表（招生代码：1155）

序号	专业名称	科类	计划	学费	备注
1	铁道交通运营管理	文科	10	5300	
2	城市轨道交通运营管理	文科	30	5300	
3	铁道通信信号	文科	30	5300	适合男生
4	高速铁路信号与控制	文科	10	5300	适合男生
5	城市轨道交通控制	文科	10	5300	
6	通信技术	文科	10	5300	
7	电气自动化技术	文科	30	5300	
8	电子信息工程技术	文科	30	5300	
9	工程造价	文科	10	4700	
10	会计	文科	72	4700	
11	物流管理	文科	15	4700	
12	软件技术	文科	20	5300	
文科 小计			277		
13	铁道交通运营管理	理科	15	5300	
14	城市轨道交通运营管理	理科	50	5300	
15	铁道通信信号	理科	25	5300	适合男生
16	高速铁路信号与控制	理科	10	5300	适合男生
17	城市轨道交通控制	理科	20	5300	
18	通信技术	理科	70	5300	
19	电气自动化技术	理科	30	5300	
20	电子信息工程技术	理科	70	5300	
21	铁道机车车辆	理科	50	5300	适合男生
22	高速动车组检修技术	理科	35	5300	适合男生
23	电气化铁道技术	理科	52	5300	适合男生
24	铁道工程技术	理科	16	5300	适合男生
25	工程造价	理科	30	4700	
26	会计	理科	72	4700	
27	物流管理	理科	16	4700	
28	软件技术	理科	22	5300	
理科 小计			583		
29	室内装饰设计	艺术	115	6800	
30	广告设计与制作	艺术	70	6800	
31	数字媒体设计与制作	艺术	40	6800	
艺术 小计			225		
总计			1085		



### 2014年“3+2”专本分段培养招生计划表(招生代码:1455)

序号	专业名称	科类	计划	学费	备注
1	物流管理	文科	25	4700	南京林业大学
2	电气化铁道技术	理科	50	5300	苏州大学(适合男生)
3	物流管理	理科	25	4700	南京林业大学
4	计算机网络技术	理科	50	5300	南京工业大学
合计			150		

### 2014年海本直通车招生计划表(招生代码:1565)

序号	专业名称	科类	计划	学费	备注
1	国际商务	文科	25	8900	海外直通车
2	国际商务	理科	25	8900	海外直通车
合计			50		

### 2014年中外合作招生计划表(招生代码:1655)

序号	专业名称	科类	计划	学费	备注
1	国际商务	文科	25	15000	中外合作
2	国际商务	理科	25	15000	中外合作
3	动漫设计与制作	艺术	30	18000	中外合作
合计			80		

### 2014年高速铁路动车乘务招生计划表(招生代码:1554)

序号	专业名称	科类	计划	学费	备注
1	高速铁路动车乘务	文科	30	5300	
2	高速铁路动车乘务	理科	20	5300	
合计			50		

注:以上专业计划以江苏省教育考试院公布为准

### 填报轨道类专业志愿时的重要提醒:

根据企业用人要求和特有工种性质,轨道类专业适宜男生就读,建议女生慎重填报,以免影响个人就业。

### 2014年招生专业计划汇总表(外省、市)

专业	省份	科类	安徽	上海	浙江	山东	广东	江西	福建	河南	山西	黑龙江	四川	重庆	甘肃	辽宁	吉林	湖北	河北	天津	陕西	内蒙	新疆	合计
铁道运营管理		文	15	3					5			9	5											40
铁道运营管理		理	20	5		5	5	10	10			10	10				5				10			85
城市轨道交通运营管理		文			20				10				5										15	50
城市轨道交通运营管理		理			20				15				5										25	70
铁道通信信号		理	5			5	5	5	5				5	5	5	5	5	10	30		5			105
高速铁路信号与控制		理	13	5	5	5	5	5	10	10	2	5	5	5										80
城市轨道交通控制		理							25															70
通信技术		文	5																				5	10
通信技术		理	20		10	10		10	15	10	2		5	10	8	5	5							110
电气自动化技术		理	40																					40
铁道机车车辆		理	15	10	40		5	10	15	20	10	11	10	5	5	5	5			9	5	15	5	200
高速动车组检修技术		理	17	5		5	5	5	10	13		5	5											65
电气化铁道技术		理	40			5		5		10		10	5		20	5							8	118
铁道工程技术		理			30	30	5		15	8	6	10	10	9	6	5								134
工程造价		理	10																					10
会计		文	3																					3
会计		理	3																					3
物流管理		文	5																					5
物流管理		理	4																					4
合计			215	33	160	60	30	50	135	71	20	60	65	34	47	25	20	20	40	9	10	40	58	1202

注:以上专业计划以各省教育考试院公布为准



## 学院近三年各省、市录取分数线一览表

省份	科类	11年省控线	11年录取线	12年省控线	12年录取线	13年省控线	13年录取线
江苏	艺术类	文135/艺155	391	文140/艺155	399	文(文)155/ 理(艺)155	400
	(1155)	185	文297/理297	文170/理180	文270/理286	文185/理185	文282/理298
	(3+2)1455			文170/理180	文279/理303	文185/理185	文274/理304
	直通车1565	185	文192/理186	文170/理180	文176/理244	文185/理185	文210/理249
	中外合作1655	185	文185/理185	文170/理180	文170/理180	文185/理185	文195/理185
上海	文史类	165	260	159	252	229	283
	理工类	214	252	151	185	197	184
安徽	文史类	200	504	200	525	155	476
	理工类	200	438	200	441	155	390
浙江	文史类	275	303	249	331	279	358
	理工类	271	271	294	316	279	329
山东	文史类	180	361	180	418	180	484
	理工类	180	209	180	352	180	405
福建	文史类	325		251	455	227	409
	理工类	220	410	223	347	201	334
广东	文史类	350		300		300	
	理工类	330	330	300	329	300	351
黑龙江	文史类	180	384	170	329	170	354
	理工类	180	325	170	272	170	329
四川	文史类	210	406	220	358	225	413
	理工类	200	339	210	361	215	223

省份	科类	11年省控线	11年录取线	12年省控线	12年录取线	13年省控线	13年录取线
甘肃	文史类	320		300		270	
	理工类	260	275	240	318	220	336
河南	文史类	200	378		207	200	399
	理工类	200	200		201	200	262
山西	文史类	150		230		200	
	理工类	150	255	180	286	180	294
江西	文史类	260		210	414	180	435
	理工类	200	344	200	216	180	306
辽宁	文史类	290	368	320		310	
	理工类	248	272	245	295	260	313
湖北	文史类	235		235	366	200	
	理工类	235	277	235	262	200	263
内蒙古	文史类			160		160	
	理工类			160	291	160	292
天津	文史类			230	334	206	
	理工类			210	298	200	258
吉林	文史类			209		200	
	理工类			209	244	200	359
重庆	文史类			288		163	218
	理工类			275	275	155	174
陕西	文史类			240		200	307
	理工类			200	214	150	263
河北	文史类			200	438	180	
	理工类			200	212	180	331
新疆	理工类					190	191



# 奖助学金



近年来，来自农村和经济困难家庭的学生比例越来越大，是否能顺利完成学业成为许多家庭纠结的问题。为此，学校加大了对优秀学生的奖励和家庭困难学生的资助，受奖助学生占在校生的比例达70%以上。2012年，共计发放国家奖助学金、学校奖助学金金额累计1000万元，获奖受助学生达4125人。贫困学生通过国家助学贷款，再通过学院200余个勤工助学岗位、不定期的特困补助、学年学费减免等资助措施，能解决学费与生活费用的困难，顺利完成学业。

**完善的奖助体系  
确保每一位学生  
都能顺利完成学业**

## 1 奖学金 (2013年)

奖助项目	资助人数 (人)	资助金额 (万元)	人均奖助金额 (元)
国家奖学金	10	8	8000
国家励志奖学金	473	218.5	5000
学校奖学金	1407	85.96	400-5000
企业奖学金	147	9	400-1000

## 2 助学金 (2013年)

奖助项目	资助人数 (人)	资助金额 (万元)	人均奖助金额 (元)
国家助学金	2120	636	3000
企业助学金	226	11.1	
勤工助学	1710人次	38.48	200元/月，固定岗位200个

## 3 录取高分新生一次性奖励 (2013年)

考生类别	奖励金额	奖励人数 (人)
江苏二本线上生源	5000元/人	166
江苏一本线上生源	10000元/人	3

(注：2014年继续实行高分奖励政策)



# 国家高铁实训基地

南京铁道职业技术学院轨道交通实训中心始建于2010年，现有铁路文化园、高铁综合实训站场、高铁综合实训楼三部分。中心建筑面积1425平方米，轨道长度2700延米。目前拥有实训设备百余件，涵盖工务、电务、机务、车务、车辆等铁路工种，实训设备固定资产1.1亿元。实训中心面向运输管理学院、通信信号学院、动力工程学院、地铁学院的轨道交通运营管理、铁道通信信号、电气自动化技术、铁道机车车辆、铁道工程、物流管理等专业的学生提供实验教学平台。

高铁综合实训楼为5层。一楼是模拟地铁实训室，设有模拟地铁列车，列控系统，PIS系统，AFC系统等，可进行地铁车站行车、乘客服务等实训教学。二楼是南京地铁1号线模拟调度仿真教学沙盘，根据实际线路按照1:87比例制作。全面模拟地铁的正常调度运行以及在运行过程中的线路故障、车辆故障、站台故障等。三楼是高速铁路供电单元的模拟以及CRH380A动车组模拟驾驶、检修实验室。四楼是京沪高速铁路南京南至上海虹桥区间信号仿真教学沙盘。根据实际线路按照1:48制作，设有CTCS-3型列控系统，全面模拟高速铁路信号系统和列车调度运行。五楼为办公区域。



## 2014年全国职业院校技能大赛高职组城市轨道交通运营与维护赛项在我院举行

2014年全国职业院校技能大赛高职组“康尼杯”城市轨道交通运营与维护赛项由教育部、江苏省人民政府等多个国家部委和地方政府共同主办；由教育部职业教育与成人教育司和江苏省教育厅承办；南京铁道职业技术学院、中国职教学会轨道交通专业委员会、南京康尼科技实业有限公司协办。此次比赛共有19个省、直辖市的27支代表队共81名选手参加了比赛。



“城市轨道交通运营与维护”赛项是全国职业院校技能大赛轨道交通行业（高职组）唯一赛项

我院再次荣获团体一等奖（大赛奖项只设团体奖）





# 文化校园



## 生活设施



学生公寓设施齐全，4-6人间，独立卫生间，24小时洗浴热水，宿舍配有空调，楼层设有电热水器、洗衣机等设备。

体育馆 1.4 万平米；400 米标准体育场、20 余片篮球场、排球场、网球场、五人制足球场；大学生活动中心：器乐室、形体房、跆拳道馆。



## 文体场馆

## 教育设施



普通教室3万余平米，一体化教室近2千平米，校内实践场所近11万平米，图书馆2.5万平米，藏书近52万册，近11TB的电子资源。图书馆建筑面积达23000平方米，阅览座位达2000个，现图书馆藏文献总量约为120多万册。



德行兼修  
技道并进

# 团结 奉献 拼搏 争先



1. 詹天佑铜像
2. 驿之林
3. 龙之跃
4. 浦口记忆
5. 半军事化管理
6. 大学生“动车时光”合唱团





# 学生风采

## 学生综合素质突出 在各种竞赛中频频取得佳绩

年度	取得的重要奖项
2012	“高教社杯”2012年全国大学生数学建模竞赛江苏省一等奖
2012	全国职业院校技能大赛（高职组）“现代物流储存与配送作业优化设计和实施”赛项全国一等奖
2012	全国铁路职业院校“科力达”杯铁路测量技能竞赛荣获“四等水准测量”项目特等奖、“曲线放样”项目二等奖
2012	全国大学生企业经营管理沙盘模拟大赛江苏赛区一等奖、全国二等奖
2012	江苏省高等职业院校技能大赛英语口语技能赛项非英语专业项目一等奖
2012	第九届（新加坡）国际市场营销大赛中国区选拔赛暨第六届全国商科院校技能大赛市场营销专业竞赛二等奖
2012	第六届“用友杯”全国大学生会计信息化技能大赛江苏省二等奖
2012	仙林科学城挑战杯第七届江苏省大学生创业大赛金奖
2012	江苏省第六届全民健身运动会首届高校三门球比赛一等奖
2012	江苏省“省长杯”青少年校园足球联赛第三名
2012	首届江苏省高校“中国文字创意设计大赛”视觉设计类三等奖
2013	全国职业技能大赛高职组“康尼杯”城轨交通运营与维护项目大赛团体一等奖
2013	江苏省高职院校技能大赛“用友新道”杯会计技能竞赛项目比赛一等奖
2013	江苏省职业技能大赛电子产品设计及制作项目一等奖
2013	全国铁道职业院校通信专业职业技能竞赛团体一等奖
2013	第二届江苏省高等职业院校技能大赛英语口语技能赛项一等奖
2013	“特步”中国大学生五人制足球联赛（江苏赛区专科院校组）冠军
2014	2014年江苏省高等职业院校技能大赛电子产品设计与制作省级一等奖
2014	2014年江苏省高等职业院校技能大赛自动化生产线安装与调试省级一等奖
2014	2014年江苏省高等职业院校技能大赛会计技能大赛省级一等奖
2014	2014年江苏省高等职业院校技能大赛一体化物流方案设计与实施省级一等奖
2014	2014年江苏省高等职业院校技能大赛营销策划技能大赛省级一等奖
2014	2014年江苏省高等职业院校技能大赛英语口语省级一等奖
2014	2014年江苏省高等职业院校技能大赛英语口语省级三等奖
2014	2014年江苏省高等职业院校技能大赛动漫设计与制作省级三等奖
2014	2014年江苏省高等职业院校技能大赛园林景观设计省级三等奖



1. 原铁道部部长盛光祖看望我院志愿者
2. 中共江苏省委书记罗志军、省长李学勇看望慰问我院志愿者
3. 南京火车站春运志愿者
4. 南京市第一医院志愿者

## 南铁志协 获得的荣誉:

1. 2013年荣获原铁道部“春运优秀青年志愿者组织”称号
2. 院青年志愿者协会荣获江苏省青年志愿服务行动组织奖
- 3.“让地铁传递爱”志愿服务项目荣获江苏省优秀青年志愿服务项目
4. 志愿者万里同学荣获2012年江苏省优秀青年志愿者、2012年全国铁道团委春运立功竞赛优秀志愿者荣誉
5. 志愿者朱稚斌同学荣获2012年江苏省优秀青年志愿者荣誉

爱心献社会  
真情暖人心



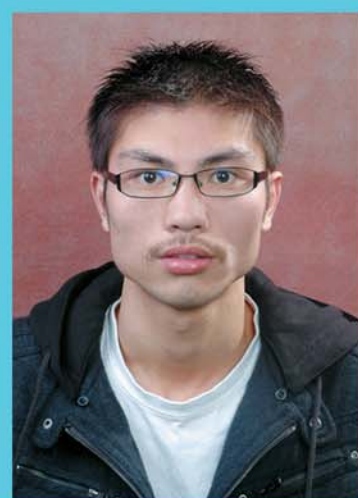
## 优秀学子



刘猛，运输管理学院铁道交通 1104 班学生，担任学院志愿者协会负责人。学生党员，三年来该同学全身心投入到志愿服务中，累计志愿服务超过 3000 个小时。先后荣获上海铁路局春运服务先进个人、铁道部团委优秀青年志愿者、2013 年江苏好青年“最乐奉献奖”、铁道部 2013 年春运先进个人、2013 江苏省大学生年度人物等光荣称号。



李野，2012 届国际商务专业毕业生，现任职于华侨城集团区外项目——泰州华侨城有限公司温泉酒店分公司区域销售经理，负责除上海外旅行社团队市场。



孟礼昭，2008 届环境艺术设计专业毕业生，毕业后主参与设计的建筑有：泰州医药城公检法、海关国检办公大楼人防设计；双门楼片综合楼人防设计；泰州医药城“CMC 综合大厦项目”人防设计；南京朗诗绿色街区 B 区人防设计；盐城 B1 地块商业综合发展项目人防设计 等多个商业综合体及大型住宅区的人防建筑设计。

钱岷，2010 届国际商务专业毕业生，曾任江苏格兰仕空调销售有限公司扬州办事处区域经理，现任职于江苏五星控股投资集团汇通达供应链有限公司区域经理，负责江苏市场的格兰仕空调、康宝厨卫电器等产品销售。



陈晶，2009 届毕业生，在校期间任学院文艺部干事。毕业分配在杭州客运段，工作积极主动，认真负责，多次获得段里的表彰，2011 年起担任杭州客运段高铁车队列车长至今。

哈田，2006 届会计专业毕业生。现任苏宁银河酒店管理公司人事行政部副经理一职。虽然没有从事财务专业相关行业，但从毕业后进入苏宁电器，从最基层的一线工作做起，通过公司系统化培训及自身的不断努力和奋斗，成长为公司中层管理人员。最大的感受是：不管是工作还是学习都要有目标，无论是最平凡的工作岗位，有执著拼搏、永不言败的精神，就一定能获得收获，提升自己！



## 优秀学子



刘冬，2009 届毕业生，在校期间任学院体育部副部长。毕业分配在北京铁路局工作，2012 年初担任北京客运段列车长一职至今。



金鹏，2009 届毕业生，在校期间担任班级团支书，院学生会主席，学生党员。现供职于南京地铁运营公司，2012 年被授予“南京市文明职工”，多次被南京地铁总公司、运营分公司评为“优秀共产党员”等称号。先后任车值班员；百家湖站、珠江路站值班站长、站务工长等职务。



张静，2007 届市场营销专业毕业生，江苏依斯特冷暖设备有限公司销售主管，多次荣获公司销售金奖、银奖。

汪立盛，2007 届物流专业毕业生，现在南京玻璃纤维研究设计院工作，先后从事 ERP 系统筹备协调、企业运营数据收集和分析；企业生产运营成本分析、现金及利润预测，销售产品发货等工作，2011 年 7 月开始，担任航空航天部配套产品的销售、客户维护主管一职。曾获“企业事业部优秀职工”称号。



刘庆，2007 届经济信息管理专业毕业生，现就职于南京长安汽车有限公司总经办，主要负责会计信息化系统、生产制造等系统的运作与管理。



施堃，2008 届旅游管理专业毕业。历任文莱广播电视台《星秀汶莱》与《真情岁月》(歌唱比赛)筹备委员会秘书、文莱易华网编辑/记者、中国-文莱高产优质杂交水稻示范种植中心项目经理。



## 南京铁道职业技术学院交通示意图



- 1、南京火车站：乘157路（区间）公共汽车至南京铁道学院北站（站名）下车。预计用时40分钟。
- 2、南京火车南路：坐地铁一号线到南京火车站下车，乘157路（区间）公共汽车至南京铁道学院北站（站名）下车。预计用时40分钟。
- 3、南京汽车东站：可乘10路公共汽车至金桥市场站下车换乘157路（区间）公共汽车至南京铁道学院北站下车。预计用时60分钟。
- 4、南京中央门汽车站：步行至建宁路（金桥市场站）自东向西乘157路（区间）公共汽车至南京铁道学院北站下车。预计用时35分钟。
- 5、南京汽车北站：到桥北路站（客运北站）乘157路、汉江线公共汽车至浦口服装城站下车，前行至珍珠南路左转至学校；或157路（区间）公共汽车至南京铁道学院北站（站名）下车。预计用时20分钟。
- 6、自驾车路线：江南车辆请从二桥或三桥（长江隧道）过江，三桥过江后下高速西行沿G205向浦口区区长江大桥方向至桥北右转上浦珠路，西行至浦口区珍珠南路左转到学校；三桥（长江隧道）过江后沿宁合高速、浦珠路东行向长江大桥方向至浦口服装城（珍珠南路）右转到学校；江北车辆不用过江直接行至浦口校区。

Welcome!



欢迎报考南京铁道职业技术学院!

招生咨询热线：4001081155

<http://www.njrts.edu.cn>

咨询QQ：810001155



微信二维码

### 各分院咨询电话及邮箱

运输管理学院

办公室：025-68533056

邮箱：ysglxy@163.com

通信信号学院

办公室：025-68533169

邮箱：ntythxy@163.com

动力工程学院

办公室：025-68533074

邮箱：ntydlxy@163.com

经贸学院

办公室：025-68533082

邮箱：ntycwx@126.com

软件学院

办公室：025-68533089

邮箱：ntyryx@126.com



中国移动通信集团江苏有限公司南京分公司、中国联合网络通信有限公司南京分公司是南京铁道职业技术学院合作伙伴，竭诚为报考贵校并被录取的考生提供优质服务!